

UCHWAŁA Nr 833/17
ZARZĄDU WOJEWÓDZTWA MAŁOPOLSKIEGO
z dnia 30 maja 2017 roku

w sprawie zmiany Uchwały Nr 1223/15 Zarządu Województwa Małopolskiego z dnia 17 września 2015 roku w sprawie przyjęcia Małopolskiego Planu Inwestycyjnego na lata 2015 - 2023

Na podstawie art. 41 ust. 1 ustawy z dnia 5 czerwca 1998 r. o samorządzie województwa (t.j.: Dz.U. z 2016 r. poz. 486 z późn. zm.), uwzględniając zapisy Uchwały Nr 1590/11 Zarządu Województwa Małopolskiego z dnia 22 grudnia 2011 roku w sprawie przyjęcia Planu Zarządzania Strategią Rozwoju Województwa Małopolskiego na lata 2011 – 2020 z późn.zm., Zarząd Województwa Małopolskiego uchwala, co następuje:

§1.

Zmienia się Uchwałę Nr 1223/15 Zarządu Województwa Małopolskiego z dnia 17 września 2015 roku w sprawie przyjęcia Małopolskiego Planu Inwestycyjnego na lata 2015 – 2023, zmienioną Uchwałami Zarządu Województwa Małopolskiego: Nr 1731/15 z dnia 15 grudnia 2015 roku, Nr 256/16 z dnia 25 lutego 2016 roku, Nr 538/16 z dnia 12 kwietnia 2016 roku, Nr 762/16 z dnia 19 maja 2016 roku, Nr 819/16 z dnia 2 czerwca 2016 roku, Nr 849/16 z dnia 9 czerwca 2016 roku, Nr 1248/16 z dnia 16 sierpnia 2016 roku, Nr 1381/16 z dnia 15 września 2016 roku, Nr 1543/16 z 18 października 2016 roku, Nr 1691/16 z dnia 15 listopada 2016 roku, Nr 45/17 z dnia 12 stycznia 2017 roku, Nr 234/17 z dnia 21 lutego 2017 roku oraz Nr 399/17 z dnia 16 marca 2017 roku w ten sposób, iż Załącznik do tej Uchwały otrzymuje brzmienie Załącznika do niniejszej Uchwały.

§2.

Wykonanie Uchwały powierza się Dyrektorowi Departamentu Polityki Regionalnej.

§3.

Uchwała wchodzi w życie z dniem podjęcia.

UZASADNIENIE

Wprowadza się następujące zmiany w Małopolskim Planie Inwestycyjnym na lata 2015-2023:

Usuwa się zadania:

- ED6 pn. „**Edukacyjna Platforma Cyfrowa**” – brak możliwości realizacji zaplanowanego zakresu rzeczowego w ramach poddziałania 2.1.2. (RPO WM), z którego miał być finansowany projekt;
- KD1 pn. „**Szlak Architektury Drewnianej – piecza nad autentyzmem i integralnością zabytkowych obiektów drewnianych**” – zadanie będzie realizowane przez podmioty niezależne od Urzędu Marszałkowskiego Województwa Małopolskiego, który będzie miał jedynie udział merytoryczny w projekcie;
- KD22 pn. „**Splendor Małopolski – odczytywanie i promowanie treści kulturowych poprzez organizację wydarzeń kulturalnych**” – nie wypracowano modelu partnerstwa warunkującego ubieganie się o dofinansowanie;
- RP4 pn. „**Nauka bez granic**” – z realizacji zadania wycofało się dwóch słowackich partnerów projektu, w związku z czym przestał on kwalifikować się jako projekt transgraniczny;
- PS3 pn. „**Oswajamy dorosłość**” – zadanie nie rozpoczęte ze względu na opóźnienia i brak harmonogramu naboru dla poddziałania 9.1.2. RPO WM;
- PS4 pn. „**Blżej Ciebie – etap I oraz etap II**” – z realizacji zadania wycofał się partner, tj. Szpital Specjalistyczny im. dr. J. Babińskiego, co uniemożliwiło jego dalszą realizację;
- PS5 pn. „**Profesjonalizacja kadry pomocy społecznej**” – z udziału w konkursie w ramach Programu Operacyjnego Wiedza Edukacja Rozwój, działanie 2.5., zostały wykluczone Regionalne Ośrodki Polityki Społecznej;
- PR7 pn. „**Jakość usług wczesnej interwencji w regionie**” – rozpoczęcie zadania uzależnione było od zatwierdzenia Regionalnych Programów Zdrowotnych.

W przypadku tych zadań (za wyjątkiem RP4) usunięcie ich z MPI jest działaniem wyprzedzającym w stosunku do zmian wprowadzanych w ramach Wieloletniej Prognozy Finansowej, gdzie wnioski o zmianę zostaną złożone w najbliższym czasie.

W obszarze *Cyfrowa Małopolska* wprowadza się:

- zmiany finansowe w zadaniu CM2 pn. „**Zintegrowany System Informatyczny – etap II**”, polegające na zwiększeniu wartości zadania o 2 060 000 zł do kwoty 12 047 970 zł ze względu na zwiększenie poziomu dofinansowania w ramach poddziałania 2.1.1. (RPO WM) do 85%. Zaangażowanie środków w ramach RPO WM wzrasta o 2 745 000 zł do kwoty 10 200 002 zł, natomiast środki budżetu województwa maleją o 685 000 zł do kwoty 1 847 968 zł.

W obszarze *Edukacja* wprowadza się:

- zmiany finansowe w zadaniu ED3 pn. „**Budowa hali sportowej i rozbudowa części dydaktycznej z zapleczem sportowym i zagospodarowaniem terenu przy Zespole Szkół Mistrzostwa Sportowego w Zakopanem**” - polegające na zmniejszeniu wartości zadania o 630 555 zł do kwoty 13 369 445 zł po przeliczeniu wartości inwestycji, a następnie podpisaniu umów na realizację. Wkład z Funduszu Rozwoju Kultury Fizycznej maleje o 308 000 zł do kwoty 4 692 000 zł, natomiast środki budżetu województwa są mniejsze o 322 555 zł i wynoszą 8 677 445 zł. Zaoszczędzone środki zostają przekazane na działania w istniejącym budynku szkoły.

W obszarze *Dziedzictwo kulturowe i przemysły czasu wolnego* wprowadza się:

- nowe zadanie pn. „**Centrum Muzyki w Krakowie**” - polegające na utworzeniu nowoczesnego obiektu kultury wraz z infrastrukturą spełniającą najwyższe standardy, uwzględniającą najnowsze rozwiązania technologiczne, walory architektoniczne i funkcjonalno-użytkowe oraz podnoszącego jakość przestrzeni publicznej i dostępność kultury wysokiej w Krakowie i w regionie. Szacunkowa wartość inwestycji wynosi 265 000 000 zł, natomiast do Małopolskiego Planu Inwestycyjnego wprowadza się na tym etapie jedynie środki budżetu województwa przeznaczone na opracowanie założeń projektu i stworzenie koncepcji architektoniczno-urbanistycznej w wysokości 2 000 000 zł. Zadanie otrzymuje numer KD1;

- nowe zadanie pn. „**Ekspozycja pt. Krzysztof Penderecki – dziedzictwo polskiej muzyki XX i XXI wieku w Europejskim Centrum Muzyki Krzysztofa Pendereckiego**” - polegające na stworzeniu nowoczesnej, interaktywnej ekspozycji, prezentującej dorobek polskiej muzyki XX i XXI wieku. Wartość zadania wynosi 3 439 509 zł, w tym środki w ramach Programu Operacyjnego Infrastruktura i Środowisko w wysokości 2 318 081 zł, zaangażowanie budżetu województwa – 409 073 zł, środki z budżetu państwa – 479 183 zł, natomiast wkład własny jednostki – 233 172 zł. Zadanie otrzymuje numer KD22;

- podział zadania KD14 pn. „Wzmocnienie wartości kulturowej obszaru Orawy, Pienin, Sądecczyzny i Podbeskidzia – poszerzenie możliwości programowych muzeów i izb regionalnych poprzez wykorzystanie walorów transgranicznego dziedzictwa przemysłowego” na dwa odrębne, tj. „**Przy wiejskiej drodze – w rytmie pracy dawnych zakładów przemysłowych i pracowni rzemieślniczych**”, którego głównym celem jest ochrona i promocja dawnych zawodów rzemieślniczych i codziennych zajęć, m.in. na terenach Orawy i Sądecczyzny oraz „**Muzea otwarte – rozszerzenie możliwości programowych instytucji kultury pogranicza polsko-słowackiego**”, który zakłada ochronę dziedzictwa kulturowego oraz stworzenie nowej jakości współczesnego produktu regionalnego. Zaangażowanie budżetu województwa po podziale zadania nie zmienia się i zostanie zachowane na dotychczasowym poziomie 1 988 000 zł dla obu zadań, środki w ramach Programu Współpracy Transgranicznej Polska – Słowacja 2014-2020 zostaną zmniejszone o 3 409 289 zł, natomiast wkład własny jednostek będzie mniejszy o 522 500 zł. Wartość pierwszego zadania wynosi 4 017 310 zł (w tym środki budżetu województwa - 731 288 zł, środki w ramach EWT - 3 286 022 zł), natomiast wartość drugiego zadania wynosi 5 581 712 zł (w tym środki budżetu województwa - 1 256 712 zł, środki w ramach EWT - 4 207 500 zł, zaś wkład własny jednostki - 117 500 zł). Zadania otrzymują odpowiednio numery KD14A i KD14B;

- zmiany finansowe na zadaniu KD17 pn. „m-MSIT”, polegające na zmniejszeniu wartości zadania o 3 816 200 zł do kwoty 7 169 000 zł, w związku z oszczędnościami przetargowymi, a także ze względu na rezygnację z realizacji działań polegających na zakupie urządzeń informatycznych do punktów IT oraz rezygnacji ze stworzenia forum wymiany informacji pomiędzy internautami. Zmienia się źródło finansowania zadania z poddziałania 2.1.2. na 2.1.1. RPO WM oraz zmianie ulega nazwa zadania na „**m-MSIT – mobilny Małopolski System Informacji Turystycznej**”. Finansowanie ze środków budżetu województwa wzrasta o 143 900 zł do kwoty 1 796 900 zł;

- zmiany w wartościach dofinansowania pomiędzy poszczególnymi źródłami finansowania w zadaniu KD24 pn. „**Modernizacja i rewitalizacja budynku baletu Opery Krakowskiej przy ul. Św. Tomasza 37 w Krakowie**”, związane ze zmniejszonym poziomem dofinansowania z 75% do 70% w ramach RPO WM, poddziałanie 6.1.1, ze względu na występowanie w projekcie pomocy publicznej. Wartość zadania wynosi 6 294 598 zł, w tym środki RPO WM, działanie 6.1.1 - 4 406 218 zł (mniej o 318 782 zł), zaangażowanie budżetu województwa - 1 084 300 zł (wzrost o 296 800 zł), natomiast wkład własny jednostki - 804 080 zł (wzrost o 16 580 zł);

- zmiany finansowe w zadaniu KD26 pn. „**Made in Małopolska**”, polegające na zmniejszeniu wartości zadania o 6 550 000 zł, ze względu na zmianę profilu zadania, które skupiać się będzie wyłącznie na kwestiach promocyjnych i finansowane będzie wyłącznie ze środków budżetu województwa w wysokości 5 000 000 zł (wzrost zaangażowania BW o 380 000 zł).

W obszarze *Ochrona środowiska* wprowadza się:

- zmiany finansowe w zadaniu OS5 pn. „**Budowa tras rowerowych w Małopolsce – EuroVelo 11 (EV11) etap II wzdłuż Popradu**” - polegające na zmniejszeniu wkładu w ramach Programu Współpracy Transgranicznej Polska – Słowacja 2014-2020 o 4 000 000 zł do kwoty 7 000 000 zł. Wartość zadania została dostosowana do wniosku aplikacyjnego o dofinansowanie w ramach EWT, który został złożony przez Miasto i Gminę Uzdrowską Muszyna i wynosi po zmianie 9 000 000 zł (w tym środki z budżetu województwa – 2 000 000 zł). Zmienia się także zakres rzeczowy zadania, który obejmuje budowę odcinka trasy rowerowej EV11 o długości ok. 7,68 km prowadzonej m.in. doliną rzeki Poprad (Muszyna al. Zdrojowa – granica państwa oraz Milik - Andrzejówka po stronie słowackiej) oraz budowę dwóch kładek (Legnava – Milik oraz Andrzejówka – Ługi – Mały Lipnik).

W obszarze *Rozwój Gospodarczy* wprowadza się:

- zmiany finansowe w zadaniu RG1 pn. „**Przedsiębiorcza Małopolska - rozwój przedsiębiorczości technologicznej w regionie**” - polegające na zmniejszeniu wartości zadania o 4 201 167 zł do kwoty 2 898 833 zł, dostosowując budżet projektu do wartości zatwierdzonych we wniosku aplikacyjnym o dofinansowanie w ramach poddziałania 3.3.1. RPO WM. Zaangażowanie środków w ramach RPO WM zmniejsza się o 3 576 197 zł do kwoty 2 458 803 zł, środki budżetu województwa maleją o 631 090 zł do kwoty 433 910 zł, wydzielono także środki w ramach PFRON na finansowanie wynagrodzenia w ramach projektu w wysokości 6 120 zł.

W obszarze *Transport* wprowadza się:

- podział zadania TR3 pn. „Budowa dodatkowego węzła drogowego na autostradzie A4 wraz z dojazdem do Niepołomickiej Strefy Inwestycyjnej” na dwa zadania ze względu na różne sposoby finansowania inwestycji. Pierwsze zadanie pn. „**Budowa dodatkowego węzła drogowego (węzeł Niepołomice) w ciągu autostrady A4 Kraków - Tarnów na odcinku Węzeł Kraków-Wieliczka - Węzeł Targowisko**”, którego wartość wynosi 29 000 000 zł, finansowane będzie ze środków budżetu województwa w wysokości 7 000 000 zł, środków budżetu państwa w wysokości 14 500 000 zł oraz środków gminy Niepołomice w wysokości 7 500 000 zł. Drugie zadanie pn. „**Budowa obwodnic Podłęża i Niepołomic w nowym przebiegu DW 964 wraz z połączeniem Niepołomickiej Strefy Inwestycyjnej z siecią dróg międzynarodowych**”, którego wartość wynosi 68 000 000 zł, finansowane będzie w ramach poddziałania 7.1.1 RPO WM w wysokości 57 800 000 zł, ze środków budżetu państwa w wysokości 6 800 000 zł oraz środków gminy Niepołomice w wysokości 3 400 000 zł. Zadania otrzymują kolejno numery TR3A i TR3B;

- zmiany finansowe na zadaniu TR18 pn. „**Obwodnica Babc**”, polegające na zmniejszeniu wartości zadania o 9 880 700 zł, w związku z oszczędnościami poprzetargowymi. Zmniejszeniu uległa jedynie kwota dofinansowania w ramach RPO WM, poddziałanie 7.1.1 do kwoty 16 554 300 zł, natomiast pozostałe źródła finansowania pozostają na dotychczasowym poziomie, tj. zaangażowanie budżetu województwa – 7 565 000 zł, środki jst – 6 000 000 zł. Wartość zadania po zmianach wynosi 30 119 300 zł;

- zmiany finansowe na zadaniu TR21 pn. „**Rozbudowa DW 948 Oświęcim – Kęty i DW 949 Brzeszcze – Osiek**”, polegające na zwiększeniu wartości zadania o 11 000 000 zł potrzebnych do sfinansowania części zadania związanej z rozbudową drogi wojewódzkiej 949 Brzeszcze – Osiek wraz z przebudową mostu na rzece Soła w m. Łęki. Wartość zadania po zmianach wynosi 33 500 000 zł (w tym środki w ramach RPO WM, poddziałanie 7.1.1 – 28 475 000 zł, zaangażowanie budżetu województwa – 4 350 000 zł, natomiast wkład jst pozostaje na dotychczasowym poziomie, tj. 675 000 zł;

- zmiany finansowe i rzeczowe na zadaniu TR23 pn. „**Rozbudowa DW 958 Chabówka - Zakopane**”, polegające na zmniejszeniu wartości zadania o 6 474 226 zł, w związku z wydzieleniem z zakresu rzeczowego przebudowy drogi wojewódzkiej 958 w m. Podczerwone i Koniówka, która będzie realizowana w ramach nowej inwestycji oraz w związku z dostosowaniem środków jst do zawartych umów. Wartość zadania po zmianach wynosi 59 092 969 zł (w tym środki

w ramach RPO WM, poddziałanie 7.1.1 – 50 229 023 zł, zaangażowanie budżetu województwa – 7 290 301 zł, natomiast wkład jst - 1 573 645 zł);

- zmiany finansowe na zadaniu TR34-40 oraz TR44-52 pn. **„Modernizacje odcinków dróg wojewódzkich”** - polegające na zmniejszeniu wartości zadania o 4 733 664 zł w związku z przesunięciem środków na inne inwestycje. Wartość zadania po zmianach wynosi 65 899 958 zł (w tym środki budżetu województwa – 63 899 958 zł, natomiast wkład jst pozostaje na dotychczasowym poziomie – 2 000 000 zł);

- nowe zadanie pn. **„Modernizacja DW 958 – Podhalańska Droga”**, którego wartość wynosi 13 530 600 zł (w tym środki w ramach EWT – 11 501 010 zł, natomiast zaangażowanie budżetu województwa – 2 029 590 zł). Zadanie otrzymuje numer TR54;

- nowe zadanie pn. **„Modernizacja odcinków DW 969 na obszarze Gminy Krościenko nad Dunajcem”**, którego wartość wynosi 2 042 353 zł (w tym środki w ramach EWT – 1 736 000 zł, natomiast zaangażowanie budżetu województwa – 306 353 zł). Zadanie otrzymuje numer TR55;

- nowe zadanie pn. **„Zabezpieczenie osuwiska w ciągu DW 965 w m. Laskowa Górna III”**, którego wartość wynosi 6 900 000 zł (w tym środki w ramach RPO WM, poddziałanie 5.1.1 – 5 865 000 zł, natomiast zaangażowanie budżetu województwa – 1 035 000 zł). Zadanie otrzymuje numer TR56;

- nowe zadanie pn. **„Stabilizacja osuwiska oraz odbudowa DW 975 w m. Bieśnik”**, którego wartość wynosi 3 050 000 zł (w tym środki w ramach RPO WM, poddziałanie 5.1.1 – 2 592 500 zł, natomiast zaangażowanie budżetu województwa – 457 500 zł). Zadanie otrzymuje numer TR57.

Dodatkowo aktualizuje się zakresy rzeczowe zadań: TR7 pn. „Obwodnica Waksmund-Ostrowsko-Łopuszna”, TR11 pn. „Obwodnica Zatora, Podolsza” oraz TR22 pn. „Rozbudowa DW 957 Krowiarki – Nowy Targ”.

W ramach zadań z zakresu transportu kolejowego wprowadza się:

- zmiany rzeczowe i finansowe w zadaniu TR42 pn. **„Zakup taboru kolejowego - nowoczesnych elektrycznych zespołów trakcyjnych na potrzeby rozwoju kolei małopolskich”**, polegające na wprowadzeniu m.in. kosztów niekwalifikowalnych w ramach Programu Operacyjnego Infrastruktura i Środowisko 2014-2020 związanych z kompleksową obsługą serwisowo-utrzymawczą naprawczą zakupionego taboru kolejowego (w kwocie ok. 8 118 000 zł). Wartość zadania po zmianach wynosi 88 369 997 zł (w tym środki w ramach POIiŚ – 32 622 357 zł, zaangażowanie budżetu województwa – 41 410 908 zł, natomiast środki z Funduszu Kolejowego - 14 335 732 zł).

W obszarze *Zdrowie* wprowadza się:

- zmiany finansowe w zadaniu ZR4 pn. **„Poprawa jakości usług zdrowotnych i bezpieczeństwa pacjentów Szpitala Specjalistycznego im. J. Dietla przy ul. Skarbowej 1”**, polegające na zwiększeniu wartości zadania o 4 000 000 zł do kwoty 12 000 000 zł, w związku z niedoszacowaniem kosztów zabezpieczenia przeciwpożarowego na wcześniejszym etapie ustalania wysokości kosztów inwestycji. Wzrasta zaangażowanie środków w ramach RPO WM (poddziałanie 12.1.2.) o 3 200 000 zł do kwoty 9 600 000 zł oraz środki własne szpitala o 800 000 zł do kwoty 1 600 000 zł, wkład środków budżetu województwa pozostaje na poziomie 800 000 zł;

- zmiany finansowe w zadaniu ZR7 pn. **„Poprawa warunków leczenia psychiatrycznego w Wojewódzkim Szpitalu Psychiatrycznym w Andrychowie”**, polegające na zwiększeniu wartości zadania o 400 000 zł do kwoty 13 635 922 zł, w związku z koniecznością pokrycia kosztów inwestora zastępczego. Zwiększa się zaangażowanie środków budżetu województwa o 903 592 zł do kwoty 2 065 388 zł ze względu na trudną sytuację finansową szpitala i potrzebę pokrycia części środków wkładu własnego, które po zmianach wynoszą 301 496 zł. Wkład środków w ramach RPO

WM (poddziałanie 12.1.2) wzrasta o 320 000 zł do kwoty 10 908 738 zł, natomiast środki z PFRON maleją o 301 496 zł do kwoty 360 300 zł.

Dodatkowo aktualizuje się zakres rzeczowy zadania ZR5 pn. „Rozwój bazy leczenia psychiatrycznego poprzez modernizację obiektów Szpitala Specjalistycznego im. dr. J. Babińskiego w Krakowie – etap II”, poprzez dostosowanie go do wymagań zawartych w regulaminie konkursu w ramach RPO WM (poddziałanie 12.1.2.) i ograniczony zostaje tylko do zadań polegających na rozbudowie i przebudowie obiektów szpitala.

W obszarze *Polityka Społeczna* wprowadza się:

- zmiany finansowe na zadaniu PS2 pn. „**Profesjonalna kadra systemu rodziny i pieczy zastępczej**”, polegające na zwiększeniu wartości zadania o 2 815 445 zł do kwoty 4 715 445 zł w związku z przekazaniem całej kwoty projektu liderowi, którym jest Regionalny Ośrodek Polityki Społecznej w Krakowie. Do tej pory ROPS w Krakowie dysponował jedynie kwotą przeznaczoną na jego część zadania, natomiast po zmianie będzie on także dysponentem środków pozostających do dyspozycji partnerów tj. ROPS w Katowicach, Opolu i Wrocławiu. Zaangażowanie środków w ramach Programu Operacyjnego Wiedza Edukacja Rozwój wzrasta o 2 372 855 zł do kwoty 3 974 175 zł, środka budżetu państwa o 358 125 zł do kwoty 599 805 zł, dołożone zostają środki partnerów w wysokości 109 358 zł, natomiast wkład budżetu województwa zostaje pomniejszony o 24 893 zł do kwoty 32 107 zł.

W przypadku zadania PS2 zmiana w MPI jest działaniem wyprzedzającym w stosunku do zmian wprowadzanych w ramach Wieloletniej Prognozy Finansowej.

W związku ze zmianami, o których mowa powyżej, zaktualizowane zostają kwoty w ramach poszczególnych obszarów oraz w ramach poszczególnych źródeł finansowania.

Załącznik do Uchwały nr 833/17
Zarządu Województwa Małopolskiego
z dnia 30 maja 2017 r.

Małopolski Plan Inwestycyjny na lata 2015-2023



Kraków, maj 2017 r.

wersja 1.14.

**zmieniona Uchwałą nr 833/17 Zarządu Województwa Małopolskiego
z dnia 30 maja 2017 r.**

Opracowanie:

Urząd Marszałkowski Województwa Małopolskiego w Krakowie

Departament Polityki Regionalnej

ul. Wielicka 72 B, 30-55 Kraków

Spis treści

| | |
|---|-----------|
| 1. Wstęp | 4 |
| 2. Przesłanki przygotowania Małopolskiego Planu Inwestycyjnego | 5 |
| 3. Podstawy i cel przyjęcia Małopolskiego Planu Inwestycyjnego..... | 8 |
| 4. Indykatorywny zakres Małopolskiego Planu Inwestycyjnego | 11 |
| 5. Finansowanie Małopolskiego Planu Inwestycyjnego | 19 |
| Załącznik: Wykaz projektów inwestycyjnych planowanych do realizacji w latach 2015-2023 | 25 |

1. WSTĘP

Przygotowanie *Małopolskiego Planu Inwestycyjnego na lata 2015-2023* (MPI) wynika z potrzeby ujęcia w jednym dokumencie wieloletnich zadań inwestycyjnych planowanych do realizacji przez Województwo Małopolskie. Szczególne znaczenie inwestycji podejmowanych przez samorząd regionalny dla rozwoju Małopolski, wynika z faktu, iż stanowią one nie tylko podstawowy czynnik rozbudowy infrastruktury technicznej i społecznej, ale również sprzyjają powiększeniu kapitału społecznego regionu.

Podstawę opracowania MPI stanowią zapisy *Strategii Rozwoju Województwa Małopolskiego na lata 2011-2020* oraz programów strategicznych, będących najważniejszymi narzędziami zarządzania rozwojem regionu. Dokument ten łączy w sobie zatem cele i kierunki interwencji wynikające ze *Strategii*, z konkretnymi działaniami inwestycyjnymi, stając się tym samym głównym instrumentem koordynacji działalności inwestycyjnej Zarządu Województwa.

Zapisy *Planu* będą uwzględniane przy opracowaniu projektów budżetu Województwa Małopolskiego w kolejnych latach. Dlatego też MPI będzie powiązany z *Wieloletnią Prognozą Finansową Województwa Małopolskiego*, która stanowi instrument wieloletniego planowania finansowego, w związku z czym jest dokumentem nadrzędnym w stosunku do MPI w zakresie wartości poszczególnych zadań.

Małopolski Plan Inwestycyjny obejmuje przedsięwzięcia planowane do realizacji przez Samorząd Województwa oraz jednostki mu podległe. Należy jednak podkreślić, że nie zawiera on wszystkich zadań inwestycyjnych przewidzianych do realizacji z udziałem środków budżetu województwa. Koncentruje się przede wszystkim na przedsięwzięciach o znaczeniu strategicznym dla regionu, natomiast nie obejmuje bieżących zadań realizowanych przez Województwo.

Wysokość nakładów na wykonanie zadań przygotowywanych do realizacji oszacowano przede wszystkim na podstawie studiów wykonalności, kosztorysów inwestorskich oraz wartości podobnych zadań, które zostały już zrealizowane. W związku z tym należy pamiętać, że wskazane w MPI wartości poszczególnych przedsięwzięć mają charakter szacunkowy i na kolejnych etapach ich przygotowania i realizacji mogą ulec zmianie (m.in. wskutek oszczędności przetargowych lub różnic kursowych). Dlatego też aktualne wartości poszczególnych zadań znajdują się w obowiązującej *Wieloletniej Prognozie Finansowej Województwa Małopolskiego* przyjętej uchwałą Semiku Województwa Małopolskiego.

Znaczna część projektów ujętych w MPI przewidziana jest do realizacji w trybie konkursowym w ramach Regionalnego Programu Operacyjnego Województwa Małopolskiego na lata 2014-2020, krajowych programów operacyjnych na lata 2014-2020 oraz programów Europejskiej Współpracy Terytorialnej na lata 2014-2020. Ich realizacja jest zatem uzależniona od wyników naborów przeprowadzanych w ramach tych programów.

2. PRZESŁANKI PRZYGOTOWANIA MAŁOPOLSKIEGO PLANU INWESTYCYJNEGO

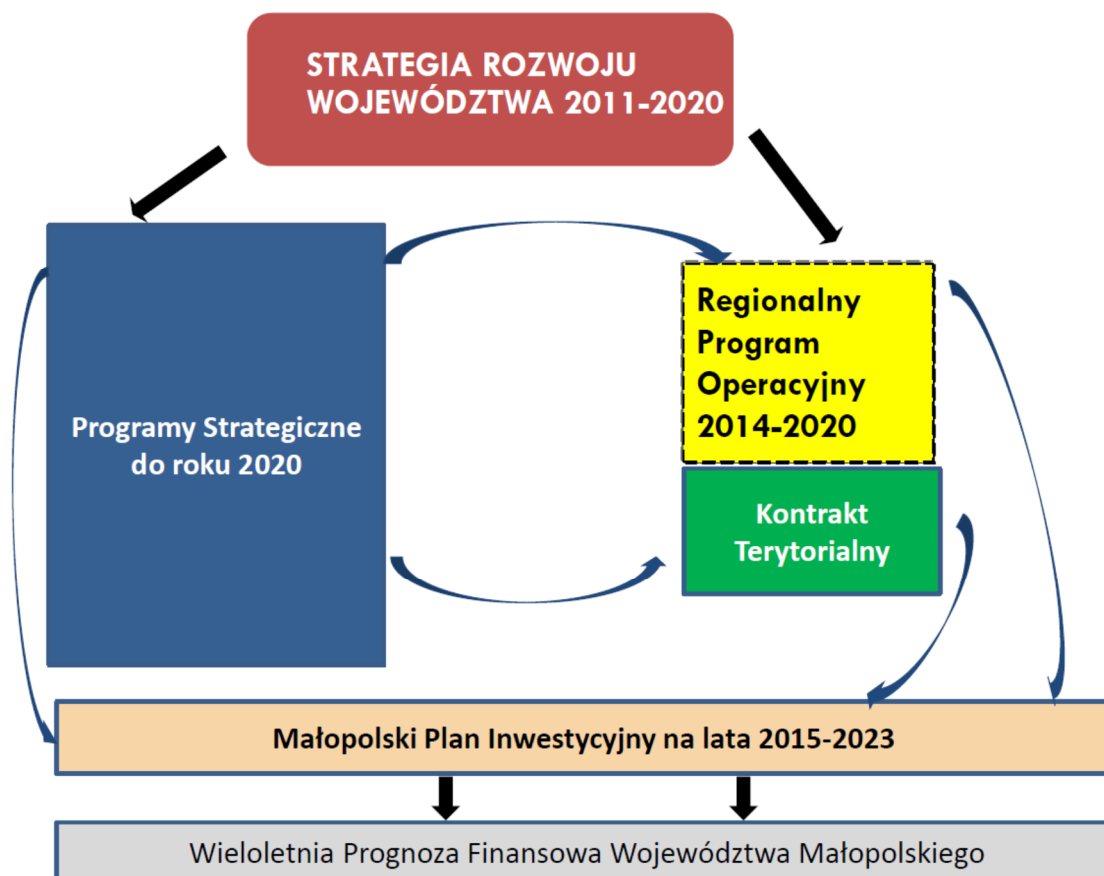
Jednym z głównych zadań samorządu województwa, zgodnie z ustawą z dnia 5 czerwca 1998 roku o samorządzie województwa (Dz. U. 2016 poz. 486 tekst ujednolicony) jest prowadzenie polityki rozwoju regionu. Wobec istotnych zmian w otoczeniu zewnętrznym polityka regionalna musi w równej mierze odpowiadać na aktualnie zdiagnozowane potrzeby, jak też wychodzić naprzeciw tendencjom i procesom, których przejawy – dziś dostrzegane wyłącznie pośrednio – będą kluczowymi czynnikami sukcesu rozwojowego w przyszłości. Podstawowym i najważniejszym dokumentem określającym obszary, cele i kierunki interwencji polityki rozwoju, prowadzonej w przestrzeni regionalnej jest strategia rozwoju województwa. W systemie zarządzania polityką rozwoju, dokument ten pełni kluczową rolę jako generalny plan postępowania władz samorządu regionalnego w procesie zarządzania województwem.

Strategia Rozwoju Województwa Małopolskiego na lata 2011-2020 (SRWM) przyjęta przez Sejmik Województwa Małopolskiego 26 września 2011 r. określa co, jako społeczność regionalna, chcemy osiągnąć w perspektywie roku 2020. *Strategia* jest narzędziem wspierania pozytywnych zmian w regionie oraz niwelowania barier pojawiających się w jego otoczeniu. Model rozwoju Małopolski zapisany w tym dokumencie bazuje na równoległym wspieraniu obszarów i ośrodków zapewniających wzrost gospodarczy oraz tworzeniu warunków dla poprawy szans na rozwój w pozostałych częściach województwa. Budowanie szans rozwojowych w obszarach o niższym poziomie i dynamice rozwoju nie oznacza tradycyjnej polityki wyrównawczej, ale lepsze niż dotychczas wykorzystanie potencjału regionalnych biegunów wzrostu dla rozwoju całej Małopolski.

Po przyjęciu *Strategii* konieczne stało się stworzenie systemu pozwalającego na sprawne zarządzanie nią. W tym celu w grudniu 2011 roku Zarząd Województwa przyjął *Plan Zarządzania Strategią Rozwoju Województwa Małopolskiego na lata 2011-2020*, którego celem było przede wszystkim wdrożenie efektywnego systemu realizacji SRWM w oparciu o pakiet programów strategicznych, zawierających propozycje przedsięwzięć, których realizacja jest kluczowa dla osiągnięcia celów wyznaczonych w *Strategii*. Realizacja celów wynikających z programów strategicznych przyczyni się przede wszystkim do: podniesienia

poziomu życia mieszkańców regionu, wzmocnienia kapitału intelektualnego i społecznego, stworzenia nowych miejsc pracy, zwiększenia konkurencyjności regionalnej gospodarki, rozwoju nowoczesnych technologii oraz poprawy dostępności komunikacyjnej Małopolski, zarówno w wymiarze wewnętrznym jak i zewnętrznym.

Rys. 1 Schemat wdrażania polityki rozwoju w Województwie Małopolskim



Potrzeba harmonizacji oraz operacjonalizacji zadań wynikających z dokumentów strategicznych, opracowanych przez Samorząd Województwa, spowodowała, że konieczne stało się przygotowanie instrumentu koordynującego kierunki działań oraz typy przedsięwzięć wynikające z zapisów *Strategii* oraz programów strategicznych z konkretnymi zadaniami inwestycyjnymi planowanymi do realizacji. Dlatego też zapisy tych dokumentów stanowiły podstawę do przygotowania zadań inwestycyjnych, a następnie ujęcia ich w *Małopolskim Planie Inwestycyjnym*. W ten sposób uzyskano całościowy obraz najważniejszych zadań w regionie do roku 2023, planowanych do realizacji z udziałem środków unijnych

(w szczególności regionalnego i krajowych programów operacyjnych na lata 2014-2020), budżetu państwa i innych źródeł publicznych, budżetów jednostek samorządu terytorialnego, budżetu województwa oraz budżetów podmiotów zaangażowanych w realizację poszczególnych przedsięwzięć.

W sierpniu 2015 r. przyjęta została przez Zarząd Województwa Małopolskiego aktualizacja *Planu Zarządzania SRWM na lata 2011-2020*, wynikająca z potrzeby uwzględnienia uwarunkowań perspektywy finansowej UE na lata 2014-2020, jak również doświadczeń z dotychczasowych prac nad programami strategicznymi. Zaktualizowany dokument wprowadził do systemu zarządzania SRWM nowy instrument planowania strategicznego w postaci *Małopolskiego Planu Inwestycyjnego na lata 2015-2023*.

Okres realizacji MPI wykracza poza horyzont czasowy *Strategii Województwa Małopolskiego na lata 2011-2020*, jest natomiast zbieżny z zakończeniem wdrażania projektów finansowanych ze środków Europejskich Funduszy Strukturalnych i Inwestycyjnych na lata 2014-2020, stanowiących główne źródło finansowe realizacji zadań ujętych w MPI.

3. PODSTAWY I CEL PRZYJĘCIA MAŁOPOLSKIEGO PLANU INWESTYCYJNEGO

Skuteczny rozwój regionalny możliwy jest tylko wówczas, gdy działania społeczności, władzy publicznej oraz pozostałych podmiotów funkcjonujących w danej jednostce terytorialnej będą ściśle zharmonizowane i systematyczne. Działania tych podmiotów powinny mieć na celu przede wszystkim generowanie dynamiki rozwoju i tworzenie korzystnych warunków dla rozwoju gospodarki.

Małopolski Plan Inwestycyjny na lata 2015-2023 zawiera nie tylko listę inwestycji, które Zarząd Województwa zamierza realizować w perspektywie roku 2023, ale również jest instrumentem koordynacji działalności inwestycyjnej regionu z celami wynikającymi z jego dokumentów strategicznych.

Proces przygotowania oraz wdrażania zapisów MPI został oparty na następujących generalnych zasadach:

1. **zasada spójności** - MPI jest zgodny z dokumentami krajowymi i regionalnymi o charakterze strategicznym i programowym;
2. **zasada zrównoważonego rozwoju** - rozwój społeczny i gospodarczy nie może pozostawać w konflikcie z interesami ochrony środowiska i ładu przestrzennego. Projektowane działania muszą uwzględniać potrzeby przyszłych pokoleń, dlatego nie mogą naruszać równowagi przyrodniczej i przestrzennej;
3. **zasada kompleksowości** - wypracowane rozwiązania powinny angażować wszelkie dostępne potencjały tak, aby zapewnić efektywną realizację przyjętych celów;
4. **zasada racjonalnego gospodarowania** - wydatki publiczne powinny być dokonywane w sposób celowy i oszczędny, z zachowaniem zasad: uzyskiwania najlepszych efektów z danych nakładów, optymalnego doboru metod i środków służących osiągnięciu założonych celów, w sposób umożliwiający terminową realizację zadań, w wysokości i terminach wynikających z wcześniej zaciągniętych zobowiązań;
5. **zasada efektywności inwestycyjnej** - za priorytetowe zadania uznane będą inwestycje o najwyższym stopniu efektywności ekonomicznej, mając na uwadze ograniczoność środków finansowych na realizację MPI;
6. **zasada montażu finansowego** - podczas przygotowania zadań uwzględniane będą rozwiązania umożliwiające pozyskanie dodatkowych źródeł finansowania, w tym kapitału prywatnego;

7. **zasada otwartości** - MPI nie jest dokumentem zamkniętym. Dlatego też przewiduje się procedurę corocznej aktualizacji listy projektów zawartych w tym dokumencie (zgodnie z zasadami wynikającymi z *Planu Zarządzania SWRM na lata 2011-2020*).

Wdrażanie MPI daje Zarządowi Województwa Małopolskiego narzędzie do lepszej koordynacji polityki rozwoju. Jest to o tyle istotne, iż częsta jest sytuacja, w której Województwo realizuje wiele projektów jednocześnie. Stąd wynika potrzeba ich koordynacji za pomocą takiego narzędzia jak MPI, co będzie skutkowało nie tylko usprawnieniem działań organizacyjno-technicznych, ale także zapewni optymalizację wykorzystania środków finansowych przy realizacji działań inwestycyjnych w kolejnych latach.

Ponadto MPI stanowi źródło informacji dla społeczności regionu, partnerów Samorządu Województwa oraz inwestorów o planowanych kierunkach działań inwestycyjnych. Komunikując swoje zamierzenia inwestycyjne za pośrednictwem MPI, samorząd regionalny zwiększa swoją wiarygodność wobec partnerów.

Korzyści płynące z przygotowania *Małopolskiego Planu Inwestycyjnego* to przede wszystkim:

- skuteczna realizacja *Strategii Rozwoju Województwa* i programów strategicznych,
- lepsze planowanie oraz kontrola wydatków Województwa,
- wydłużenie horyzontu planowania inwestycyjnego,
- orientacja inwestycji na realizację konkretnych celów,
- informowanie społeczeństwa i partnerów Samorządu Województwa o prowadzonej polityce inwestycyjnej.

Skuteczna realizacja *Małopolskiego Planu Inwestycyjnego* wymaga monitorowania i oceny postępów jego realizacji oraz formułowania na tej podstawie rekomendacji dotyczących ewentualnych zmian w sposobie realizacji *Planu*. W związku z ustanowieniem MPI oraz charakterem tego dokumentu (w którym znajdują się najważniejsze wieloletnie zadania inwestycyjne wynikające z *SRWM* oraz programów strategicznych) uzasadnione stało się powiązanie monitorowania *Strategii* z tym dokumentem. W konsekwencji aktualizacji *Planu Zarządzania SRWM*:

- a) powiązано MPI z *Wieloletnią Prognozą Finansową Województwa Małopolskiego* (WPF) oraz przygotowywanymi w kolejnych latach projektami budżetu województwa;
- b) przegląd MPI, prowadzony w oparciu a analizę tzw. „kroków milowych”, reprezentujących kluczowe etapy realizacji poszczególnych zadań inwestycyjnych oraz będący konsekwencją monitorowania programów strategicznych oraz okresowej oceny realizacji SRWM, ma tworzyć warunki do:
- ukierunkowania procesów decyzyjnych,
 - korygowania ścieżki postępowania w bieżącej realizacji SRWM oraz programów strategicznych,
 - aktualizacji MPI, przy uwzględnieniu zmian w otoczeniu (nowe instrumenty, źródła finansowania, partnerzy zewnętrzni).

4. INDYKATYWNY ZAKRES MAŁOPOLSKIEGO PLANU INWESTYCYJNEGO

Plan przewiduje realizację zadań inwestycyjnych w następujących obszarach:

CYFROWA MAŁOPOLSKA: realizacja inwestycji w ramach tego obszaru przyczyni się do zwiększenia dostępności i jakości e-usług publicznych oraz otwartości dostępu do informacji sektora publicznego w obszarze informacji przestrzennej oraz rozszerzenia zintegrowanego systemu informatycznego wspomagającego zarządzanie Województwem Małopolskim.

W obszarze CYFROWA MAŁOPOLSKA przewidziano do realizacji 2 projekty na szacunkową kwotę 26 000 000 zł.

Ze względu na horyzontalny zakres zagadnień związanych z cyfryzacją usług publicznych, w obszarze *Cyfrowa Małopolska* nie ujęto wszystkich projektów dotyczących cyfryzacji, przewidzianych do realizacji w ramach MPI. Inne projekty z zakresu cyfryzacji zostały zapisane w poszczególnych obszarach tematycznych. Wśród najistotniejszych spośród nich wskazać należy na następujące zadania: „Małopolska Chmura Edukacyjna” (ED2), „Małopolska Chmura Edukacyjna – Nowy Model Nauczania” (ED10), (obszar tematyczny EDUKACJA); „m-MSIT – mobilny Małopolski System Informacji Turystycznej” (KD17), „Małopolska Biblioteka Cyfrowa w horyzoncie 21. wieku – stworzenie innowacyjnej platformy udostępniania regionalnych zasobów cyfrowych w wojewódzkiej bibliotece publicznej w Krakowie” (KD18), „Cyfrowe przetworzenie i udostępnienie zbiorów 2D w Muzeum Tatrzańskim” (KD21) (obszar tematyczny DZIEDZICTWO KULTUROWE I PRZEMYSŁY CZASU WOLNEGO); „Małopolski System Informacji Medycznej - MSIM” (ZR12) (obszar tematyczny ZDROWIE).

Projekty dotyczące cyfryzacji z pozostałych obszarów przewidziane do realizacji, to 6 zadań na szacunkową kwotę 323 000 000 zł.

EDUKACJA: jednym z najważniejszych przedsięwzięć realizowanych w ramach obszaru tematycznego będzie budowa Małopolskiego Centrum Nauki. Planowana jest także m.in. modernizacja bazy dydaktycznej ośrodków wychowawczych, a także wykorzystanie technologii informacyjnych i telekomunikacyjnych w celu przekazywania wiedzy uczniom w Małopolsce oraz przybliżania osiągnięć naukowych uczelni wyższych w ramach projektu „Małopolska Chmura Edukacyjna”. Kontynuowana będzie modernizacja kształcenia zawodowego w Małopolsce - powstaną nowoczesne Centra Kompetencji Zawodowych. Realizowany będzie projekt wsparcia rozwoju uzdolnień uczniów poprzez zaproponowanie im udziału w atrakcyjnej ofercie edukacyjnej, a niezależnie od tego uczniowie legitymujący się największymi osiągnięciami edukacyjnymi (szczególnie uczniowie z niepełnosprawnościami czy zamieszkujący obszary wiejskie lub pochodzący z rodzin wielodzietnych) będą mogli uzyskać wsparcie w ramach Regionalnego Programu Stypendialnego.

W obszarze EDUKACJA przewidziano do realizacji 10 projektów (5 infrastrukturalnych i 5 nieinfrastrukturalnych) na szacunkową kwotę 353 000 000 zł.

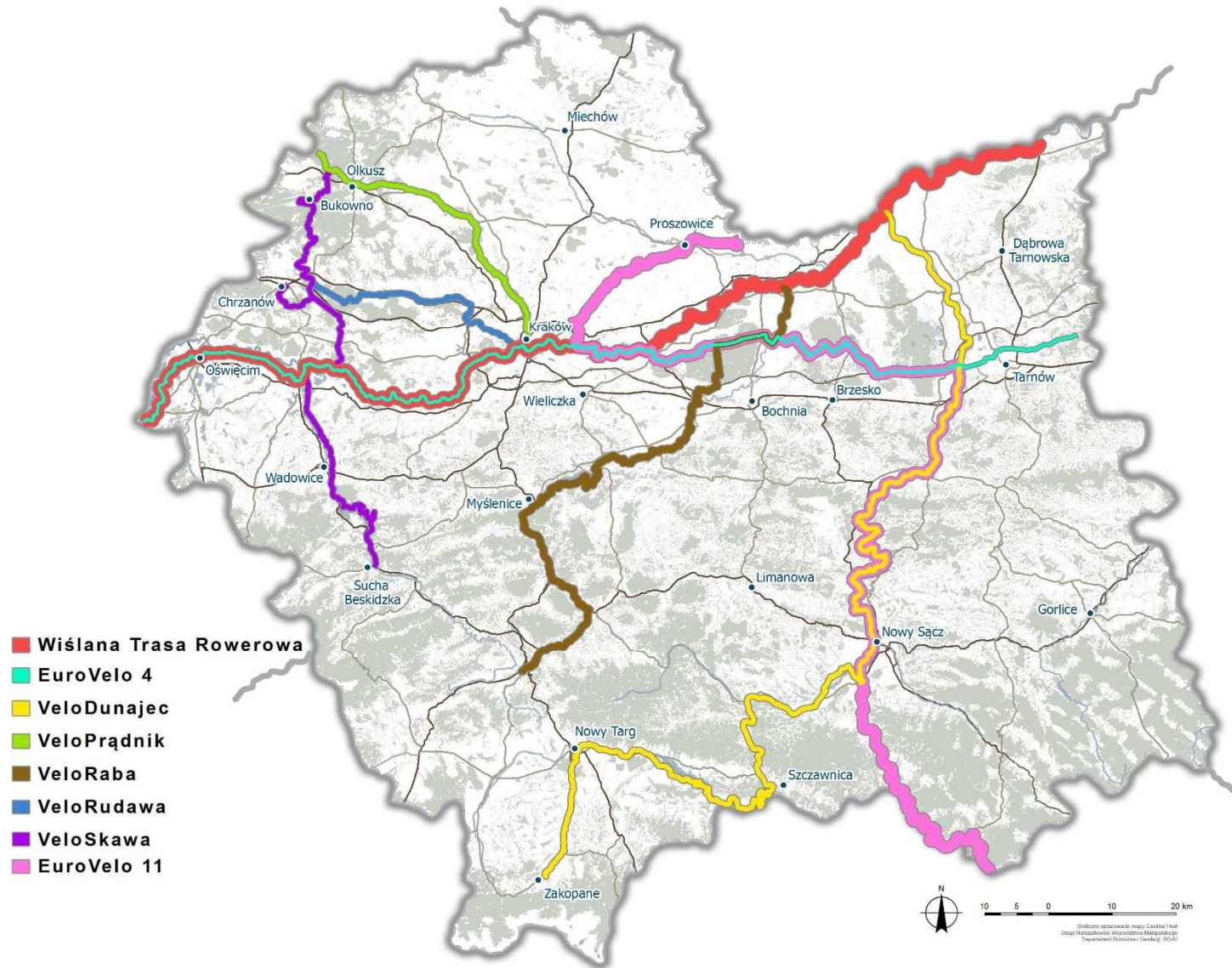
DZIEDZICTWO KULTUROWE I PRZEMYSŁY CZASU WOLNEGO: dzięki inwestycjom podejmowanym w ramach tego obszaru przewiduje się utworzenie magazynu zbiorów muzealnych dla Muzeum Etnograficznego w Krakowie. Zmodernizowane i wyremontowane zostaną cenne zabytkowe obiekty w Małopolsce, m.in.: zabytkowa zabudowa dawnego lotniska Rakowice-Czyżyny, Zamek Lipowiec, obiekty Muzeum Okręgowego w Tarnowie, budynki Muzeum Tatrzańskiego w Zakopanem, Sądecki Park Etnograficzny w Nowym Sączu. W ramach projektu „m-MSIT” planuje się stworzenie nowoczesnej platformy cyfrowej, która m.in. ułatwi dostęp do informacji z dziedziny turystyki, zaplanowanie podróży i samodzielne zwiedzanie regionu. Wzrostowi rozpoznawalności Małopolski jako marki ma służyć wykorzystanie potencjału poszczególnych marek z różnych branż działających w regionie.

W obszarze DZIEDZICTWO KULTUROWE I PRZEMYSŁY CZASU WOLNEGO przewidziano do realizacji 27 projektów (19 infrastrukturalnych i 8 nieinfrastrukturalnych) na szacunkową kwotę 234 000 000 zł.

OCHRONA ŚRODOWISKA: dzięki realizacji zadań inwestycyjnych w ramach obszaru utworzona zostanie regionalna sieć tras rowerowych o długości ok. 700 km. Przeprowadzona zostanie modernizacja energetyczna wojewódzkich budynków użyteczności publicznej. Prowadzona będzie edukacja ekologiczna mieszkańców regionu. Sporządzone zostaną plany ochrony dla Bielańsko-Tynieckiego Parku Krajobrazowego, Parku Krajobrazowego Dolinki Krakowskie i Parku Krajobrazowego Orlich Gniazd. Zatrudnieni zostaną ekodoradcy, którzy będą wspierać mieszkańców gmin w działaniach na rzecz ochrony powietrza. Powstanie serwis jakości powietrza obejmujący prowadzenie prognoz dla obszaru województwa małopolskiego oraz największych miast regionu.

W obszarze OCHRONA ŚRODOWISKA przewidziano do realizacji 8 projektów (4 infrastrukturalne i 4 nieinfrastrukturalnych) na szacunkową kwotę 452 000 000 zł.

Rys 1. Przebieg planowanych do realizacji tras rowerowych w Małopolsce



ZDROWIE: przewiduje się realizację przedsięwzięć inwestycyjnych w małopolskich szpitalach w takich dziedzinach, jak m.in.: onkologia, rehabilitacja, leczenie oparzeń i replantacja, psychiatria, pediatria, opieka medyczna nad kobietą i dzieckiem. Stworzony zostanie Małopolski System Informacji Medycznej. Dzięki realizacji inwestycji w tym obszarze zwiększeniu ulegnie nie tylko dostępność, ale przede wszystkim jakość świadczonych w regionie usług medycznych.

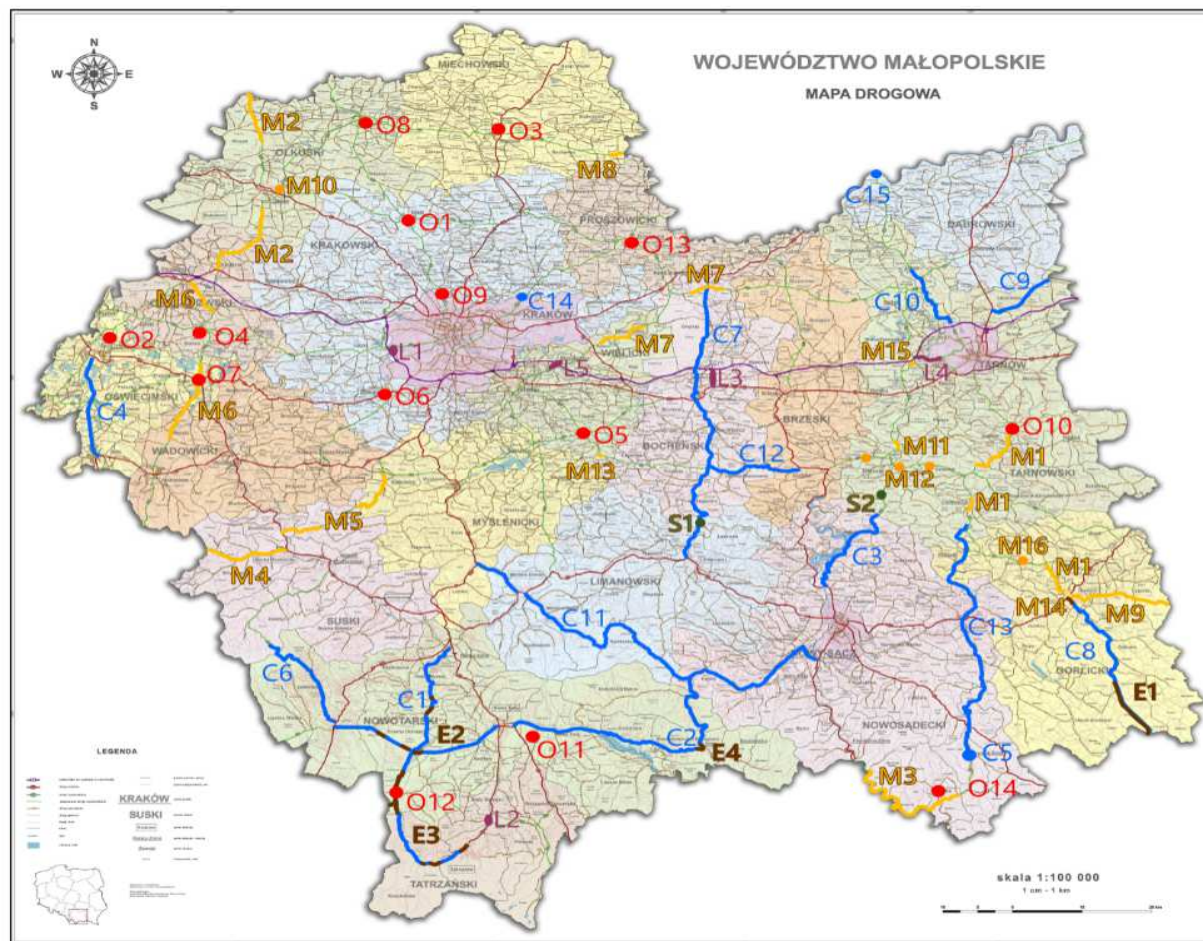
W obszarze ZDROWIE przewidziano do realizacji 17 projektów (11 infrastrukturalnych i 6 nieinfrastrukturalnych) na szacunkową kwotę 427 000 000 zł.

TRANSPORT: poprawie dostępności komunikacyjnej będzie służyć budowa obwodnic miejscowości, węzłów autostradowych, rozbudowa i modernizacja dróg wojewódzkich. Przewidywany jest także zakup nowego taboru kolejowego. Podróżowanie po Małopolsce ułatwi system Małopolskiej Karty Aglomeracyjnej. Realizacja inwestycji w tym obszarze przyczyni się nie tylko do zwiększenia komunikacyjnej dostępności Małopolski w wymiarze zewnętrznym i wewnętrznym, ale również do podniesienia atrakcyjności inwestycyjnej regionu oraz poprawy komfortu podróżowania.

W obszarze TRANSPORT przewidziano do realizacji 62 projektów na szacunkową kwotę 2 167 000 000 zł, w tym:

- 1 w ramach zadania „Małopolska Karta Aglomeracyjna – budowa systemu zarządzania transportem zbiorowym w województwie małopolskim cz. II” na szacunkową kwotę ok. 50 000 000 zł,
- 5 w ramach zadania: „Budowa węzłów drogowych” na szacunkową kwotę ok. 418 000 000 zł,
- 15 w ramach zadania: „Budowa obwodnic w ciągach dróg wojewódzkich” na szacunkową kwotę ok. 652 000 000 zł,
- 19 w ramach zadania: „Rozbudowa ciągów dróg wojewódzkich” na szacunkową kwotę ok. 540 000 000 zł,
- 2 w ramach zadań dotyczących zabezpieczenia osuwisk w ciągach dróg wojewódzkich na szacunkową kwotę ok. 10 000 000 zł;
- 16 w ramach zadania: „Modernizacje odcinków dróg wojewódzkich” na szacunkową kwotę ok. 66 000 000 zł,
- 3 w ramach zadania: „Rozwój infrastruktury kolei małopolskich” na szacunkową kwotę ok. 431 000 000 zł.

Rys. 2. Planowane inwestycje drogowe w Małopolsce do roku 2023



- C1.Rozbudowa DW 959 Chabówka-Zakopane
- C2.Rozbudowa DW 969 Nowy Targ - Stary Sącz
- C3.Rozbudowa DW 975 Paleśnica - Bartkowa-Posadowa - Dąbrowa
- C4.Rozbudowa DW 948 Oświęcim-Kęty i DW 949 Brzeszcze - Osiek
- C5.Rozbudowa DW 971 w m. Krynica
- C6.Rozbudowa DW 957 Krowiarki - Nowy Targ
- C7.Rozbudowa DW 965 Zielona-Limanowa ETAP I i II
- C8.Rozbudowa DW 977 Gorlice-granica Państwa
- C9.Rozbudowa DW 984 Lisia Góra-Nowa Jastrzębka
- C10.Rozbudowa DW 973 Borusowa - Tarnów - Zabno
- C11.Rozbudowa DW 968 Lubień-Zabrzeż
- C12.Rozbudowa DW 966 Muchówka - Lipnica Dolna - Tymowa
- C13.Rozbudowa DW 981 Zborowice-Krynica
- C14.Rozbudowa DW 776 w miejscowości Prusy
- C15.Budowa mostu na Wisłę w m. Borusowa wraz z dojazdami
- O1.Obwodnica Skąły
- O2.Obwodnica Oświęcimia od ronda ul. Chemików i ul. Fabrycznej w Oświęcimiu do DW nr 933 w m. Bobrek
- O3.Obwodnica Miechowa
- O4.Obwodnica Babic
- O5.Obwodnica Gdowa Etap II
- O6a.Obwodnica Skawiny Etap II
- O6b.Obwodnica Skawiny Etap II na odcinku od DK 44 do DW 953
- O7.Obwodnica Zatora, Podoliza
- O8.Obwodnica Wolbromia - od ul. Miechowskiej do ul. Skalskiej
- O9.Zachodnia obwodnica Zielonek
- O10.Obwodnica Tuchowa
- O11.Obwodnica Waksmund-Ostrowsko-Łopuszna
- O12.Obwodnica Chochotowa
- O13.Obwodnica Proszowic - etap II
- O14.Obwodnica Muszyny Etap II
- M1.Modernizacja DW 977 Zabłędza - Chojnik, Ciężkowice oraz Moszczonica - Gorlice
- M2.Modernizacja DW 791 Rodaki - Klucze oraz Żurada - Trzebinia
- M3.Modernizacja DW 971 Powroźnik - Wierchomla
- M4.Modernizacja DW 946 Kuków - Sucha Beskidzka wraz z przebudową mostu w m. Kuków
- M5.Modernizacja DW 956 Sułkowice - Palcza oraz Budzów - Zembrzyce
- M6.Modernizacja DW 781 Chrzanów - Piąza oraz Podolize - Gierałtowiec i w m. Wleprz
- M7.Modernizacja DW 964 Niepołomice - Wola Zabierzowska oraz Grobla - Niedary
- M8.Modernizacja DW 783 Raclawice - granica województwa
- M9.Modernizacja DW 993 na odcinku Gorlice - Bednarka - granica województwa
- M10.Modernizacja DW 791 z zastosowaniem nawierzchni redukującej hałas w m. Olikusz, ul. 20-stu Straconych
- M11.Modernizacja DW 975 na odcinku Olszyny - Roztoka
- M12.Przebudowa mostów w ciągu DW 980 w m. Fałciszo, Siemiechów i Melsztyn
- M13.Modernizacja DW 966 w m. Zagórzany
- M14.Modernizacja DW 979 w m. Gorlice
- M15.Modernizacja DW 975 w m. Łętowice
- M16.Przebudowa przepustu pod DW 977 w m. Łuzna
- E1. Modernizacja DW 977 na odcinku Gorlice - Konieczna
- E2. Modernizacja odcinków DW 957, 958, 959 na obszarze Gminy Czarny Dunajec
- E3.Modernizacja odcinków DW 958 - Podhalańska Droga
- E4.Modernizacja odcinków DW 969 na obszarze Gminy Krościenko nad Dunajcem
- L1.Budowa połączenia DW 780 (ul. Księcia Józefa w Krakowie) z południową obwodnicą Krakowa - Węzeł Mirowski,
- L2.Budowa węzła drogowego na skrzyżowaniu drogi krajowej nr 47 z drogą wojewódzką nr 961 w Poroninie
- L3.Połączenie drogowego węzła autostradowego A-4 Bochnia z DK nr 4
- L4.Budowa połączenia węzła autostrady A4 w Wierchosławicach ze SAG w Tarnowie
- L5.Budowa dodatkowego węzła drogowego na autostradzie A4 wraz z dojazdem do Niepołomickiej strefy inwestycyjnej
- S1.Zabezpieczenie osuwiska w ciągu DW 965 w m. Łaskowa Górna III
- S2.Stabilizacja osuwiska oraz odbudowa DW nr 975 w m. Bieśnik

RYNEK PRACY: w ramach obszaru planowane do realizacji są m.in. takie przedsięwzięcia, jak: poradnictwo zawodowe dla osób dorosłych, ułatwienie mobilności zawodowej i wzrost aktywności zawodowej mieszkańców województwa dzięki realizacji programów regionalnych. Podejmowane będą działania służące aktywizacji zawodowej osób bezrobotnych, w tym poprzez organizację staży zawodowych i subsydiowanego zatrudnienia.

W obszarze RYNEK PRACY przewidziano do realizacji 5 projektów na szacunkową kwotę 106 000 000 zł.

POLITYKA SPOŁECZNA: planowane jest m.in. stworzenie Małopolskiego Ośrodka Koordynacji Ekonomii Społecznej. Podejmowane będą działania na rzecz inkubacji nowych pomysłów pozwalających skuteczniej rozwiązywać problemy w zakresie świadczenia usług opiekuńczych dla osób zależnych, a także opracowywane będą systemy wsparcia dla podmiotów ekonomii społecznej.

W obszarze POLITYKA SPOŁECZNA przewidziano do realizacji 4 projekty na szacunkową kwotę 15 000 000 zł.

POLITYKA ROZWOJU: skutecznemu monitorowaniu, ocenie i wdrażaniu polityk publicznych służyć będzie Małopolskie Obserwatorium Rozwoju Regionalnego, realizujące badania, analizy i ekspertyzy. Planowane jest również wsparcie MŚP w zakresie wprowadzania rozwiązań innowacyjnych poprzez usługi Centrów Transferu Wiedzy funkcjonujących przy małopolskich uczelniach w ramach regionalnych specjalizacji, co ułatwi przekazywanie wiedzy i technologii z ośrodków naukowych do przedsiębiorstw. Realizowane będą projekty współfinansowane ze środków zewnętrznych m.in. z zakresu badań naukowych i innowacji, rozwoju gospodarczego, zachowania dziedzictwa kulturowego, ochrony środowiska, energetyki, edukacji, ochrony zdrowia i polityki społecznej.

W obszarze POLITYKA ROZWOJU przewidziano do realizacji 7 projekty na szacunkową kwotę 39 000 000 zł.

ROZWÓJ GOSPODARCZY: w ramach obszaru przewiduje się organizację i współorganizację wydarzeń promujących przedsiębiorczość i postawy przedsiębiorcze. Małopolski Festiwal Innowacji służyć będzie wsparciu oraz promocji innowacyjności, przedsiębiorczości oraz współpracy biznesu z nauką, w szczególności w obszarach małopolskich inteligentnych specjalizacji. Wzmocniona zostanie gospodarcza marka „Business in Małopolska”. Przygotowany oraz wdrożony zostanie efektywny system monitoringu, ewaluacji oraz aktualizacji regionalnej strategii inteligentnych specjalizacji. W ramach programu Interreg Europa nastąpi usprawnienie transferu innowacji i wzmocnienie inteligentnego rozwoju regionu oraz usprawnienie procesu sukcesji w małych i średnich przedsiębiorstwach.

W obszarze ROZWÓJ GOSPODARCZY przewidziano do realizacji 6 projektów na szacunkową kwotę 25 000 000 zł.

Znaczna część projektów zapisanych w MPI współfinansowania będzie ze środków europejskich w ramach perspektywy finansowej UE na lata 2014-2020. Przedsięwzięcia te będą realizowane w trybie konkursowym (nabory w ramach Regionalnego Programu Operacyjnego Województwa Małopolskiego, krajowych programów operacyjnych oraz programów Europejskiej Współpracy Terytorialnej) lub trybie pozakonkursowym (projekty pozakonkursowe w ramach Regionalnego Programu Operacyjnego Województwa Małopolskiego na lata 2014-2020)¹. W związku z tym należy mieć na uwadze, że realizacja zadań inwestycyjnych, które o finansowanie będą ubiegać się na ścieżce konkursowej, warunkowana jest wynikami naborów prowadzonych w ramach regionalnego i krajowych programów operacyjnych oraz programów współpracy transgranicznej na lata 2014-2020.

¹ Wśród przedsięwzięć uwzględnionych na „Liście zadań inwestycyjnych”, zamieszczonej w *Załączniku*, projekty, dla których finansowanie pozyskiwane będzie na ścieżce konkursowej oznaczone zostały symbolem „K”. Z kolei zadania, które uzyskają dofinansowanie jako projekty pozakonkursowe oznaczone zostały symbolem „PK”.

5. FINANSOWANIE MAŁOPOLSKIEGO PLANU INWESTYCYJNEGO

Szeroki zakres *Planu* sprawia, że jego wdrażanie wymaga wielostronnej współpracy samorządów terytorialnych, administracji publicznej oraz szeregu instytucji regionalnych. Takie podejście do rozwoju regionu przekłada się na szerokie spektrum potencjalnych źródeł jego finansowania. Szczególny nacisk powinien zostać położony na właściwe wykorzystanie środków europejskich w perspektywie finansowej 2014-2020.

Wśród źródeł finansowania, które mogą wspierać realizację MPI wymienić należy przede wszystkim środki pochodzące z:

- Regionalnego Programu Operacyjnego Województwa Małopolskiego na lata 2014-2020,
- Programu Operacyjnego Infrastruktura i Środowisko na lata 2014-2020,
- Programu Operacyjnego Wiedza Edukacja Rozwój na lata 2014-2020,
- Programów Europejskiej Współpracy Terytorialnej na lata 2014-2020,
- Budżetu Państwa,
- Budżetu Województwa,
- budżetów jednostek samorządu terytorialnego,
- budżetów podmiotów (partnerów) zaangażowanych w realizację poszczególnych projektów,
- innych źródeł publicznych - np. fundusze celowe (m.in. Fundusz Kolejowy, Narodowy/Wojewódzki Fundusz Ochrony Środowiska i Gospodarki Wodnej, Państwowy Fundusz Rehabilitacji Osób Niepełnoprawnych, Fundusz Rozwoju Kultury Fizycznej, Narodowy Fundusz Rewaloryzacji Zabytków Krakowa).

Tab. 1. Szacunkowe nakłady finansowe w MPI według źródeł finansowania

| Źródło finansowania | Kwota (w tys. PLN) | Udział % |
|---|-------------------------------|-----------------|
| Budżet Województwa | 784 000 | 20,4% |
| RPO WM 2014-2020 | 2 421 000 | 63,0% |
| PO IiŚ 2014-2020 | 140 000 | 3,6% |
| PO WER 2014-2020 | 8 000 | 0,2% |
| Budżet podmiotów realizujących projekty | 128 000 | 3,3% |
| Budżet Państwa (w tym Fundusz Kolejowy) | 106 000 | 2,8% |
| Budżet JST | 97 000 | 2,5% |
| Fundusze Ochrony Środowiska (NFOŚiGW, WFOŚiGW, LIFE) | 56 000 | 1,5% |
| Programy EWT 2014-2020 | 93 000 | 2,4% |
| Pozostałe źródła finansowania | 11 000 | 0,3% |
| RAZEM | 3 844 000 | 100,0% |

Część projektów ujętych w MPI przewidziana jest do realizacji w trybie konkursowym w ramach programów finansowych ze środków europejskich. Ich realizacja będzie zatem uzależniona od wyników konkursów w ramach regionalnego i krajowych programów operacyjnych oraz programów współpracy transgranicznej na lata 2014-2020.

Głównymi źródłami finansowania MPI będą fundusze europejskie na lata 2014-2020, wspierające realizację następujących programów:

- **REGIONALNY PROGRAM OPERACYJNY WOJEWÓDZTWA MAŁOPOLSKIEGO NA LATA 2014-2020** - głównym celem RPO WM jest podnoszenie konkurencyjności i innowacyjności regionu, zrównoważony rozwój terytorialny oraz poprawa jakości życia mieszkańców Małopolski. Regionalny program operacyjny jest jednym z głównych instrumentów realizacji strategii rozwoju regionu. Alokacja środków europejskich (Europejskiego Funduszu Rozwoju Regionalnego i Europejskiego Funduszu Społecznego) przeznaczonych na realizację programu wynosi prawie 2,9 mld euro.

Tab. 2A. Szacunkowe zaangażowanie środków RPO WM 2014-2020 w realizację zadań w MPI

| Źródło finansowania | Oś priorytetowa | Działanie/poddziałanie | Suma (w tys. PLN) |
|----------------------------|--------------------------------------|-------------------------------|--------------------------|
| RPO WM | 1.: GOSPODARKA WIEDZY | 16 000 | |
| | | <i>Działanie 1.3.</i> | 16 000 |
| RPO WM | 2.: CYFROWA MAŁOPOLSKA | 275 000 | |
| | | <i>Poddziałanie 2.1.1.</i> | 14 000 |
| | | <i>Poddziałanie 2.1.2.</i> | 20 000 |
| | | <i>Poddziałanie 2.1.3.</i> | 61 000 |
| | | <i>Poddziałanie 2.1.4.</i> | 12 000 |
| | | <i>Poddziałanie 2.1.5.</i> | 168 000 |
| RPO WM | 3.: PRZEDSIĘBIORCZA MAŁOPOLSKA | 17 000 | |
| | | <i>Działanie 3.2.</i> | 6 000 |
| | | <i>Poddziałanie 3.3.1.</i> | 11 000 |
| RPO WM | 4.: REGIONALNA POLITYKA ENERGETYCZNA | 107 000 | |
| | | <i>Poddziałanie 4.3.3.</i> | 107 000 |
| RPO WM | 5.: OCHRONA ŚRODOWISKA | 8 000 | |
| | | <i>Poddziałanie 5.1.1.</i> | 8 000 000 |
| RPO WM | 6.: DZIEDZICTWO REGIONALNE | 160 000 | |
| | | <i>Poddziałanie 6.1.1.</i> | 29 000 |
| | | <i>Poddziałanie 6.1.3.</i> | 2 000 |
| | | <i>Poddziałanie 6.1.5.</i> | 100 000 |
| | | <i>Działanie 6.2.</i> | 16 000 |
| | | <i>Działanie 6.3.</i> | 13 000 |
| RPO WM | 7.: INFRASTRUKTURA TRANSPORTOWA | 1 387 000 | |
| | | <i>Poddziałanie 7.1.1.</i> | 1 137 000 |
| | | <i>Poddziałanie 7.2.1.</i> | 207 000 |
| | | <i>Poddziałanie 7.2.3.</i> | 43 000 |
| RPO WM | 9.: REGION SPÓJNY SPOŁECZNIE | 4 000 | |
| | | <i>Działanie 9.3.</i> | 4 000 |

Tab. 2B. Szacunkowe zaangażowanie środków RPO WM 2014-2020 w realizację zadań w MPI

| | | | |
|-----------------------|---|-----------------------------|---------|
| RPO WM | 10.: WIEDZA I KOMPETENCJE | 196 000 | |
| | | <i>Poddziałanie 10.1.4.</i> | 34 000 |
| | | <i>Poddziałanie 10.1.5.</i> | 36 000 |
| | | <i>Poddziałanie 10.2.3.</i> | 46 000 |
| | | <i>Działanie 10.3.</i> | 80 000 |
| RPO WM | 11.: REWITALIZACJA PRZESTRZENI REGIONALNEJ | 5 000 | |
| | | <i>Działanie 11.1.</i> | 3 000 |
| | | <i>Działanie 11.2.</i> | 2 000 |
| RPO WM | 12.: INFRASTRUKTURA SPOŁECZNA | 234 000 | |
| | | <i>Poddziałanie 12.1.2.</i> | 152 000 |
| | | <i>Działanie 12.2.</i> | 82 000 |
| RPO WM | 13.: POMOC TECHNICZNA | 12 000 | |
| ŁĄCZNIE RPO WM | | 2 421 000 | |

- POGRAM OPERACYJNY INFRASTRUKTURA I ŚRODOWISKO NA LATA 2014-2020** - jest to największy program finansowany z funduszy europejskich w Polsce. Główne obszary na które zostaną przekazane środki to: gospodarka niskoemisyjna (w tym wytwarzanie energii z odnawialnych źródeł energii), ochrona środowiska, przeciwdziałanie i adaptacja do zmian klimatu, transport (w tym rozwój niskoemisyjnego transportu zbiorowego w miastach), bezpieczeństwo energetyczne, ochrona zdrowia, a także ochrona i rozwój dziedzictwa kulturowego oraz zasobów kultury. Na realizację programu przeznaczono 27,4 mld euro z Funduszu Spójności oraz z Europejskiego Funduszu Rozwoju Regionalnego.
- PROGRAM OPERACYJNY WIEDZA EDUKACJA ROZWÓJ NA LATA 2014-2020** - celem programu jest poprawa polityki i działań publicznych na rzecz rynku pracy, edukacji i całej gospodarki, zwłaszcza wsparcie szkolnictwa wyższego ukierunkowane na potrzeby rozwoju, promocja innowacji społecznych i współpracy ponadnarodowej. W ramach programu przewidziane jest wsparcie ludzi młodych, do 29 roku życia bez pracy, w tym w szczególności osób, które nie uczestniczą w kształceniu

i szkoleniu, m.in. poprzez staże, praktyki, subsydiowane zatrudnienie, dotacje na rozpoczęcie działalności gospodarczej. Środki na realizację programu - 4,7 mld euro - będą pochodzić z Europejskiego Funduszu Społecznego oraz ze środków specjalnej linii budżetowej *Inicjatywy na rzecz zatrudnienia ludzi młodych*.

Tab. 3 Szacunkowe zaangażowanie środków krajowych programów operacyjnych w realizację zadań MPI

| Źródło finansowania | Oś priorytetowa | Suma w PLN (w tys. PLN) |
|----------------------------|--|--------------------------------|
| PO IiŚ | V.: ROZWÓJ TRANSPORTU KOLEJOWEGO W POLSCE | 32 000 |
| PO IiŚ | VIII.: OCHRONA DZIEDZICTWA KULTUROWEGO I ROZWÓJ ZASOBÓW KULTURY | 105 000 |
| PO IiŚ | IX.: WZMOCNIENIE STRATEGICZNEJ INFRASTRUKTURY OCHRONY ZDROWIA | 3 000 |
| ŁĄCZNIE PO IiŚ | | 140 000 |
| PO WER | II.: EFEKTYWNE POLITYKI PUBLICZNE DLA RYNKU PRACY, GOSPODARKI I EDUKACJI | 4 000 |
| PO WER | IV. INNOWACJE SPOŁECZNE I WSPÓŁPRACA PONADNARODOWA | 4 000 |
| ŁĄCZNIE PO WER | | 8 000 |

- PROGRAMY EUROPEJSKIEJ WSPÓŁPRACY TERYTORIALNEJ NA LATA 2014-2020** - programy te mają międzynarodowy charakter, kładą nacisk na współpracę polskich beneficjentów z zagranicznymi partnerami. Przedsięwzięcia mogą dotyczyć m.in. ochrony dziedzictwa kulturowego i środowiska, rozbudowy infrastruktury, rozwoju przedsiębiorczości oraz edukacji. Na realizację Programów EWT przewidziano 700 mln euro. Największy z tych programów to *Interreg Europa*, którego celem jest wzmacnianie efektywności polityki spójności poprzez zachęcanie do wymiany doświadczeń między podmiotami regionalnymi. Natomiast w ramach *Programu Polska-Słowacja 2014-2020* aż połowa środków na współpracę transgraniczną zostanie przeznaczona na ochronę i rozwój zasobów środowiska i dziedzictwa kulturowego.

Należy podkreślić, że wysokość nakładów przewidzianych na realizację zadań ujętych w MPI oszacowano głównie na podstawie studiów wykonalności, kosztorysów inwestorskich oraz

wartości podobnych zadań, które zostały już zrealizowane. Koszty poszczególnych przedsięwzięć mają zatem charakter szacunkowy i w kolejnych etapach ich przygotowania i realizacji mogą ulec zmianie (m.in. wskutek oszczędności przetargowych lub różnic kursowych). Dlatego też aktualne wartości poszczególnych zadań znajdują się w obowiązującej *Wieloletniej Prognozie Finansowej Województwa Małopolskiego* przyjętej uchwałą Semiku Województwa Małopolskiego.

Główne źródła finansowania MPI w układzie obszarów:



| OBSZAR | POTENCJALNE ŹRÓDŁA FINANSOWANIA |
|---|---|
| Cyfrowa Małopolska | Budżet Województwa, Regionalny Program Operacyjny Województwa Małopolskiego na lata 2014-2020. |
| Edukacja | Budżet Województwa, Regionalny Program Operacyjny Województwa Małopolskiego na lata 2014-2020, budżet jst, budżet podmiotów realizujących projekty, Budżet Państwa, Fundusz Rozwoju Kultury Fizycznej, Wojewódzki Wieloletni Program Rozwoju Bazy Sportowej, Wieloletni Narodowy Program Rozwoju Czytelnictwa. |
| Dziedzictwo kulturowe i przemysł czasu wolnego | Budżet Województwa, Regionalny Program Operacyjny Województwa Małopolskiego na lata 2014-2020, Program Operacyjny Infrastruktura i Środowisko 2014-2020, budżet jst, budżet podmiotów realizujących projekty, Wojewódzki Fundusz Ochrony Środowiska i Gospodarki Wodnej, Narodowy Fundusz Rewaloryzacji Zabytków Krakowa, Programy Europejskiej Współpracy Terytorialnej 2014-2020. |
| Ochrona środowiska | Budżet Województwa, Regionalny Program Operacyjny Województwa Małopolskiego na lata 2014-2020, budżet jst, budżet podmiotów realizujących projekty, Wojewódzki Fundusz Ochrony Środowiska i Gospodarki Wodnej, Narodowy Fundusz Ochrony Środowiska i Gospodarki Wodnej, Program LIFE, Programy Europejskiej Współpracy Terytorialnej 2014-2020. |
| Rozwój gospodarczy | Budżet Województwa, Regionalny Program Operacyjny Województwa Małopolskiego na lata 2014-2020. |
| Transport | Budżet Województwa, Regionalny Program Operacyjny Województwa Małopolskiego na lata 2014-2020, Program Operacyjny Infrastruktura i Środowisko 2014-2020, budżet jst, Budżet Państwa, Programy Europejskiej Współpracy Terytorialnej 2014-2020, Fundusz Kolejowy. |
| Zdrowie | Budżet Województwa, Regionalny Program Operacyjny Województwa Małopolskiego na lata 2014-2020, Program Operacyjny Infrastruktura i Środowisko 2014-2020, budżet podmiotów realizujących projekty, Państwowy Fundusz Rehabilitacji Osób Niepełnosprawnych, Narodowy Fundusz Rewaloryzacji Zabytków Krakowa. |
| Polityka społeczna | Budżet Województwa, Regionalny Program Operacyjny Województwa Małopolskiego na lata 2014-2020, Program Operacyjny Wiedza Edukacja Rozwój 2014-2020, budżet podmiotów realizujących projekty. |
| Rynek pracy | Budżet Województwa, Regionalny Program Operacyjny Województwa Małopolskiego na lata 2014-2020, Program Operacyjny Wiedza Edukacja Rozwój 2014-2020, Budżet Państwa, Programy Europejskiej Współpracy Terytorialnej 2014-2020. |
| Polityka rozwoju | Budżet Województwa, Regionalny Program Operacyjny Województwa Małopolskiego na lata 2014-2020, budżet podmiotów realizujących projekty, Budżet Państwa, pozostałe zewnętrzne źródła finansowania, w tym programy Europejskiej Współpracy Terytorialnej 2014-2020. |

**ZAŁĄCZNIK: WYKAZ PROJEKTÓW INWESTYCYJNYCH PLANOWANYCH DO REALIZACJI
W LATACH 2015-2023**

CYFROWA MAŁOPOLSKA

| | | |
|------------|---|--|
| CM1 | REGIONALNY SYSTEM CYFROWYCH REJESTRÓW GEODEZYJNYCH | <p>ZAKRES PRZEDMIOTOWY PROJEKTU</p> <p><i>Większa dostępność i jakość e-usług publicznych oraz otwarty dostęp do informacji sektora publicznego w obszarze informacji przestrzennej, poprawa jakości rejestrów publicznych gromadzonych w państwowym zasobie geodezyjnym i kartograficznym, interoperacyjność danych przestrzennych w ramach krajowej, regionalnej i lokalnej infrastruktury informacji przestrzennej.</i></p> |
| PK | | |
| CM2 | ZINTEGROWANY SYSTEM INFORMATYCZNY – ETAP II | <p>ZAKRES PRZEDMIOTOWY PROJEKTU</p> <p><i>Rozszerzenie zintegrowanego systemu informatycznego wspomagającego zarządzanie Województwem Małopolskim w UMWM poprzez wdrożenie:</i></p> <ol style="list-style-type: none"> <i>1) modułu zarządzania wszystkimi rejestrami i bazami danych;</i> <i>2) modułu otwartych danych;</i> <i>3) systemu Business Intelligence oraz CRM;</i> <i>4) modułu zintegrowanego systemu ds. planowania i obsługi finansowo-księgowej.</i> |
| PK | | |

EDUKACJA

| | |
|---|------------------------------|
|  | zadania infrastrukturalne |
|  | zadania nieinfrastrukturalne |

| | | |
|------------|---|---|
| ED1 | | ZAKRES PRZEDMIOTOWY PROJEKTU |
| PK | MAŁOPOLSKIE CENTRUM NAUKI | <i>Utworzenie regionalnego centrum popularyzowania nauki i innowacji w postaci Centrum Nauki.</i> |
| ED2 | | ZAKRES PRZEDMIOTOWY PROJEKTU |
| PK | MAŁOPOLSKA CHMURA EDUKACYJNA (MCHE) | <i>Budowa infrastruktury publicznej e-usługi edukacyjnej służącej przekazywaniu wiedzy oraz przybliżaniu osiągnięć naukowych uczelni wyższych, przy wykorzystaniu technologii informacyjnych i telekomunikacyjnych uczniom w Małopolsce. Zakup sprzętu informatycznego dla Małopolskich Centrów Doskonalenia Nauczycieli i bibliotek pedagogicznych będących jednostkami Samorządu Województwa.</i> |
| ED3 | BUDOWA HALI SPORTOWEJ I ROZBUDOWA CZĘŚCI DYDAKTYCZNEJ Z ZAPLECZEM SPORTOWYM I ZAGOSPODAROWANIEM TERENU PRZY ZESPOLE SZKÓŁ MISTRZOSTWA SPORTOWEGO W ZAKOPANEM | ZAKRES PRZEDMIOTOWY PROJEKTU |
| | | <i>Utworzenie nowoczesnego kompleksu sportowego obejmującego salę sportową do rozgrywek sportowych oraz zajęć treningowych (widownia na ok. 200 miejsc siedzących) w pełni wyposażoną w sprzęt sportowy. Rozbudowa części dydaktycznej szkoły wraz z budową boiska sportowego wielofunkcyjnego oraz zagospodarowanie terenu wokół szkoły.</i> |
| ED4 | MODERNIZACJA BAZY DYDAKTYCZNEJ MAŁOPOLSKICH OŚRODKÓW WYCHOWAWCZYCH PROWADZONYCH PRZEZ WOJEWÓDZTWO MAŁOPOLSKIE – „BUDOWA SALI SPORTOWEJ PRZY ZESPOLE PLACÓWEK OPIEKUŃCZO-WYCHOWAWCZYCH W WIELKICH DROGACH I ADAPTACJA ISTNIEJĄCEJ SALI GIMNASTYCZNEJ NA POTRZEBY ZAPLECZA SANITARNO-TECHNICZNEGO” | ZAKRES PRZEDMIOTOWY PROJEKTU |
| K | | <i>Rozwój bazy dydaktycznej Młodzieżowego Ośrodka Wychowawczego w Wielkich Drogach poprzez budowę nowej pełnowymiarowej hali sportowej.</i> |

| | | |
|------|--|---|
| ED5 | <p>MODERNIZACJA BAZY DYDAKTYCZNEJ MAŁOPOLSKICH OŚRODKÓW WYCHOWAWCZYCH PROWADZONYCH PRZEZ WOJEWÓDZTWO MAŁOPOLSKIE</p> | <p>ZAKRES PRZEDMIOTOWY PROJEKTU</p> <p>Poszerzenie i rewitalizacja istniejącej bazy dydaktyczno-wychowawczej obejmujące: budowę internatu ze stołówką, pomieszczeniami administracyjnymi i salą gimnastyczną, modernizację budynku szkoły oraz zagospodarowanie terenu, budowa ogrodzenia i małej architektury.</p> |
| K | <p>– „ROZBUDOWA I MODERNIZACJA MŁODZIEŻOWEGO OŚRODKA WYCHOWAWCZEGO W MSZANIE DOLNEJ”</p> | |
| ED7 | <p>MODERNIZACJA KSZTAŁCENIA ZAWODOWEGO W</p> | <p>ZAKRES PRZEDMIOTOWY PROJEKTU</p> <p>Organizacja Festiwalu Zawodów, doradztwo zawodowe dla uczniów szkół gimnazjalnych, pozaszkolne formy kształcenia, programy stażowe dla uczniów, doposażenie placówek w sprzęt i materiały dydaktyczne oraz utworzenie Centrów Kompetencji Zawodowych w branży społeczno-medycznej i turystyczno-gastronomicznej.</p> |
| PK | <p>MAŁOPOLSCE II</p> | |
| ED8 | <p>REGIONALNY PROGRAM STYPENDIALNY</p> | <p>ZAKRES PRZEDMIOTOWY PROJEKTU</p> <p>Stypendia dla uczniów uzdolnionych, szczególnie osób niepełnosprawnych, zamieszkujących obszary wiejskie i pochodzące z rodzin wielodzietnych. Wsparcie w obszarze rozwoju uzdolnień i pogłębiania zainteresowań i aktywności edukacyjnej uczniów.</p> |
| PK | | |
| ED9 | <p>MAŁOPOLSKIE TALENTY</p> | <p>ZAKRES PRZEDMIOTOWY PROJEKTU</p> <p>Wdrożenie mechanizmów odkrywania, kształtowania i wspierania talentów w Małopolsce - wsparcie, rozwój uzdolnień oraz pogłębianie zainteresowań i aktywności edukacyjnej uczniów, co pozwoli na podniesienie poziomu efektywności nauczania oraz kształtowanie kompetencji niezbędnych na rynku pracy. Wsparcie także dla uczniów zamieszkujących obszary wiejskie i pochodzących z rodzin wielodzietnych.</p> |
| PK | | |
| ED10 | <p>MAŁOPOLSKA CHMURA EDUKACYJNA- NOWY MODEL NAUCZANIA (10.1.4)</p> | <p>ZAKRES PRZEDMIOTOWY PROJEKTU</p> <p>Stworzenie ram współpracy uczelni wyższych ze szkołami ponadgimnazjalnymi dla rozbudzania i rozwijania zainteresowań młodzieży kierunkami kształcenia zgodnymi z inteligentną specjalizacją regionu, przy wykorzystaniu technologii informatycznych i telekomunikacyjnych.</p> |
| PK | | |

| | | |
|------|--|--|
| ED11 | <p>INNOWACYJNE ROZWIĄZANIA W PRAKTYCZNEJ NAUCE JEŹDZIECTWA</p> | <p>ZAKRES PRZEDMIOTOWY PROJEKTU</p> <p><i>Opracowanie i wdrożenie nowego rozwiązania w formie schematu dotyczącego organizacji i funkcjonowania kształcenia praktycznego w zawodzie jeździec i hodowca koni oraz innowacyjnych form nauczania do zastosowania w praktycznej nauce zawodu przez podmioty z kraju i z zagranicy, tworzące sieć współpracy w tym obszarze.</i></p> |
| K | | |

DZIEDZICTWO KULTUROWE I PRZEMYSŁY CZASU WOLNEGO

- zadania infrastrukturalne
- zadanie nieinfrastrukturalne

| | | |
|------------|--|--|
| KD1 | CENTRUM MUZYKI W KRAKOWIE | <p>ZAKRES PRZEDMIOTOWY PROJEKTU</p> <p><i>Opracowanie założeń oraz stworzenie koncepcji architektoniczno-urbanistycznej.</i></p> |
| K | | |
| KD2 | WALORYZACJA ZABYTKOWEGO GMACHU GŁÓWNEGO MUZEUM ARCHEOLOGICZNEGO W KRAKOWIE DLA WZMOCNIENIA FUNKCJI MUZEALNYCH | <p>ZAKRES PRZEDMIOTOWY PROJEKTU</p> <p><i>Remont konserwatorski gmachu Głównego Muzeum Archeologicznego w Krakowie, budowa recepcji i odnowienie renesansowych ogrodów wraz z dostosowaniem całego kompleksu do nowych funkcji ekspozycyjnych, edukacyjnych i turystycznych.</i></p> |
| K | | |
| KD3 | REWALORYZACJA ZESPOŁU ZABYTKOWYCH BUDOWLI INŻYNIERYJNYCH DAWNEGO LOTNISKA RAKOWICE-CZYŻYNY WRAZ Z ADAPTACJĄ NA POTRZEBY MUZEUM LOTNICTWA POLSKIEGO W KRAKOWIE | <p>ZAKRES PRZEDMIOTOWY PROJEKTU</p> <p><i>Remont zabytkowych budowli lotniskowych, stworzenie nowoczesnych ekspozycji, należyte zabezpieczenie zbiorów i ich digitalizacja oraz uporządkowanie i rewitalizacja przestrzeni.</i></p> |
| K | | |
| KD4 | UDOSTĘPNIANIE ZASOBÓW DZIEDZICTWA _ UTWORZENIE OŚRODKA DZIEDZICTWA KULTURY NIEMATERIALNEJ W ZESPOLE PARKOWO-DWORSKIM W DĄBROWEJ | <p>ZAKRES PRZEDMIOTOWY PROJEKTU</p> <p><i>Stworzenie pierwszej w Polsce placówki specjalizującej się w ochronie niematerialnego dziedzictwa kulturowego.</i></p> |
| K | | |
| KD5 | ZACHOWANIE, RESTAURACJA I PREZENTACJA AUTENTYZMU ZAMKU LIPOWIEC I ROZWÓJ NADWIŚLAŃSKIEGO PARKU ETNOGRAFICZNEGO W WYGIEŁZOWIE | <p>ZAKRES PRZEDMIOTOWY PROJEKTU</p> <p><i>Poprawa stanu technicznego i powstrzymanie destrukcji substancji zabytkowej zamku Lipowiec oraz uatrakcyjnienie ekspozycji w skansenie poprzez odtworzenie zabytkowego spichlerza z Bobrka.</i></p> |
| K | | |
| KD6 | REMONT KONSERWATORSKI I MODERNIZACJA ZABYTKOWEGO OBIEKTU STANOWIĄCEGO SIEDZIBĘ KRAKOWSKIEJ FILHARMONII | <p>ZAKRES PRZEDMIOTOWY PROJEKTU</p> <p><i>Zabezpieczenie i utwalenie substancji zabytkowej, zahamowanie procesów destrukcyjnych, wyeksponowanie walorów architektonicznych i estetycznych oraz poprawa efektywności funkcjonowania budynku Filharmonii Krakowskiej poprzez wykonanie prac konserwatorskich i budowlanych.</i></p> |
| K | | |

| | | |
|------|---|---|
| KD7 | REWALORYZACJA, KONSERWACJA I ROZSZERZENIE PUBLICZNYCH FUNKCJI ZABYTKOWYCH | ZAKRES PRZEDMIOTOWY PROJEKTU |
| K | OBIEKTÓW MUZEUM OKRĘGOWEGO W TARNOWIE | <i>Poprawa stanu technicznego i zabezpieczenie cennych obiektów zabytkowych oraz stworzenie nowoczesnych przestrzeni dla funkcji ekspozycyjnych, edukacyjnych, konserwatorskich. Pracami inwestycyjnymi objęte zostaną 3 zabytkowe kamienice: Rynek 20 i 21 oraz Kapitulna 9.</i> |
| KD8A | REWALORYZACJA I MODERNIZACJA ZABYTKOWYCH BUDYNKÓW MUZEUM TATRZAŃSKIEGO W ZAKOPANEM | ZAKRES PRZEDMIOTOWY PROJEKTU |
| K | DLA ZACHOWANIA I PREZENTACJI UNIKATOWEGO DZIEDZICTWA KULTUROWEGO PODHALA | <i>Prace restauratorskie i modernizacyjne na 3 obiektach ceglanych Muzeum Tatrzańskiego w Zakopanem: Gmachu Głównego Muzeum, Muzeum Kornela Makuszyńskiego i Galerii Sztuki im. Włodzimierza i Jerzego Kulczyckich oraz modernizacja wnętrz obiektów i urządzenie terenu.</i> |
| KD8B | REWALORYZACJA I MODERNIZACJA ZABYTKOWYCH DREWNIANYCH BUDYNKÓW MUZEUM TATRZAŃSKIEGO | ZAKRES PRZEDMIOTOWY PROJEKTU |
| K | W ZAKOPANEM DLA ZACHOWANIA I PREZENTACJI UNIKATOWEGO DZIEDZICTWA KULTUROWEGO PODHALA | <i>Prace restauratorskie i modernizacyjne na 6 obiektach drewnianych Muzeum Tatrzańskiego w Zakopanem: Muzeum Stylu Zakopiańskiego w willi Koliba, Galerii Sztuki XX wieku w willi Oksza, Galerii Władysława Hasiora, Muzeum Stylu Zakopiańskiego – inspiracje im. M. i B. Dembowski, Zagrodzie Sołtysów w Jurgowie, Zagrodzie Korkoszów w Czarnej Górze oraz modernizacja wnętrz obiektów i urządzenie terenu.</i> |
| KD9 | ETNOGRAFIA BEZ GRANIC. REWALORYZACJA ZABYTKOWYCH OBIEKTÓW MUZEUM ETNOGRAFICZNEGO W KRAKOWIE | ZAKRES PRZEDMIOTOWY PROJEKTU |
| K | UMOŻLIWIAJĄCA ROZWÓJ TOŻSAMOŚCI, WIEŻÓW SPOŁECZNYCH ORAZ POZYTYWNYCH POSTAW XXI WIEKU | <i>Stworzenie nowej, markowej wystawy stałej, wprowadzenie rozwojowych funkcji edukacyjnych oraz wzmocnienie potencjału ekonomicznego Muzeum. Prace remontowe, budowlane i adaptacyjne prowadzone na budynkach przy ul. Krakowskiej 46 i przy Placu Wolnica 1. Nadanie nowych funkcji budynkowi folwarku przy ul. Babińskiego, tj. magazynu studyjnego ze zbiorami Muzeum Etnograficznego, otwartego dla zwiedzających, pracowni edukacyjnej i naukowej, otwartych pracowni konserwatorskich, a także aranżacja otoczenia w celu ochrony i wzmocnienia wartości widokowych zabytku.</i> |
| KD10 | MODERNIZACJA INFRASTRUKTURY TECHNICZNEJ TEATRU IM. JULIUSZA SŁOWACKIEGO | ZAKRES PRZEDMIOTOWY PROJEKTU |
| K | W KRAKOWIE WRAZ Z ZAKUPEM WYPOSAŻENIA DO PROWADZENIA DZIAŁALNOŚCI KULTURALNEJ | <i>Unowocześnienie i uzupełnienie sprzętu koniecznego do prowadzenia działalności kulturalnej w obiektach Teatru, poprawa dostępności zasobów kultury posiadanych przez Teatr przy użyciu nowoczesnych technologii-zakup sprzętu i oprogramowania do mappingu, system informacji wizualnej, a także poprawa warunków do prowadzenia działalności kulturalnej.</i> |

| | | |
|-------|--|---|
| KD11 | II ETAP MODERNIZACJI CENTRUM SZTUKI MOŚCICE – SALA WIDOWISKOWA SPEŁNIAJĄCA NOWOCZESNE WYMAGANIA PUBLICZNOŚCI, ARTYSTÓW, WYMOGI BEZPIECZEŃSTWA | ZAKRES PRZEDMIOTOWY PROJEKTU <i>Dostosowanie pomieszczeń i systemów do obowiązujących wymogów technicznych i parametrów dla nowoczesnych centrów kultury, zapewniające prawidłowe funkcjonowanie sali widowiskowej podczas prezentacji muzycznych, teatralnych, kina, konferencji i innych.</i> |
| K | | |
| KD12 | REWALORYZACJA I KONSERWACJA ZABYTKOWEGO OBIEKTU PRZY UL. JAGIELLOŃSKIEJ 56 W NOWYM SĄCZU, DLA ZACHOWANIA I PREZENTACJI DZIEDZICTWA KULTUROWEGO SĄDECCZYNY | ZAKRES PRZEDMIOTOWY PROJEKTU <i>Zakup i adaptacja budynku przy ul. Jagiellońskiej 56 na siedzibę Muzeum Okręgowego w Nowym Sączu wraz z niezbędnymi pracami konserwatorskimi, restauratorskimi i budowlanymi. Nadanie budynkowi funkcji wystawienniczo-magazynowo-administracyjnych.</i> |
| K | | |
| KD13 | KONSERWACJA I REMONT OBIEKTÓW ZABYTKOWYCH SĄDECKIEGO PARKU ETNOGRAFICZNEGO W NOWYM SĄCZU | ZAKRES PRZEDMIOTOWY PROJEKTU <i>Konserwacja i remont obiektów zabytkowych Skansenu - wymiana zniszczonych materiałów i elementów na nowe (identyczne), co poprawi stan infrastruktury kultury oraz podniesie atrakcyjność ekspozycji.</i> |
| K | | |
| KD14A | PRZY WIEJSKIEJ DRODZE – W RYTMIE DAWNYCH ZAKŁADÓW PRZEMYSŁOWYCH I PRACOWNI RZEMIEŚNICZYCH | ZAKRES PRZEDMIOTOWY PROJEKTU <i>Przeprowadzenie rekonstrukcji lub odbudowy 3 obiektów (magła, farbiarni, budynku mieszkalno-gospodarczego) wraz z infrastrukturą techniczną w ramach Muzeum – Orawskiego Parku Etnograficznego w Zubrzyce Górnej oraz odbudowa, konserwacja i remonty obiektów wraz z infrastrukturą techniczną w ramach Muzeum Okręgowego w Nowym Sączu – Sąddeckim Parku Etnograficznym w Nowy Sączu. Ochrona i promocja dawnych zawodów rzemieślniczych i codziennych zajęć m.in. na terenach Orawy i Sądecczyzny.</i> |
| K | | |
| KD14B | MUZEA OTWARTE – ROZSZERZENIE MOŻLIWOŚCI PROGRAMOWYCH INSTYTUCJI KULTURY POGRANICZA POLSKO-SŁOWACKIEGO | ZAKRES PRZEDMIOTOWY PROJEKTU <i>Stworzenie nowych form aktywności na obszarze polsko-słowackiego pogranicza poprzez wprowadzenie nowatorskich form udostępniania dziedzictwa kulturowego dla różnych grup odbiorców. Projekt realizowany w partnerstwie z: Muzeum dwory Karwacjanów i Gładyszów w Gorlicach, Muzeum Okręgowo w Nowym Sączu, Muzeum Tatrzańskie im. dr. T. Chałubińskiego w Zakopanem, Muzeum Nadwiślański Park Etnograficzny w Wygiełzowie i zamek Lipowiec, Muzeum Orawski Park Etnograficzny w Zubrzyce Górnej oraz Miejski Dom Kultury w Czechowicach – Dziedzicach.</i> |
| K | | |
| KD15 | SZLAK KULTURY WOŁOSKIEJ | ZAKRES PRZEDMIOTOWY PROJEKTU <i>Budowanie i promowanie zrównoważonej turystyki, poprzez stworzenie nowej oferty produktowej pogranicza polsko-słowackiego, prezentującej dziedzictwo przyrodniczo-kulturowe związane z tradycjami wołoskimi w Karpatach.</i> |
| K | | |

| | | |
|------|--|---|
| KD16 | SKANSENOVA _SYSTEMOWA OPIEKA NAD DZIEDZICTWEM W MAŁOPOLSKICH MUZEACH NA WOLNYM POWIETRZU | ZAKRES PRZEDMIOTOWY PROJEKTU <i>Zachowanie zabytków architektury drewnianej (w tym sakralnej) poprzez zapewnienie ochrony i opieki konserwatorskiej, zabezpieczenie przed pożarem i klęskami żywiołowymi oraz lepszą promocję oferty i szersze udostępnienie dla zwiedzających.</i> |
| K | | |
| KD17 | M-MSIT – MOBILNY MAŁOPOLSKI SYSTEM INFORMACJI TURYSTYCZNEJ | ZAKRES PRZEDMIOTOWY PROJEKTU <i>Stworzenie nowoczesnej platformy cyfrowej, która ułatwi dostęp do informacji z dziedziny turystyki, zaplanowanie podróży, umożliwi pobranie materiałów informacyjnych o Małopolsce, a także ułatwi samodzielne zwiedzanie regionu.</i> |
| PK | | |
| KD18 | MAŁOPOLSKA BIBLIOTEKA CYFROWA W HORYZONCIE 21. WIEKU – STWORZENIE INNOWACYJNEJ PLATFORMY UDOSTĘPNIANIA REGIONALNYCH ZASOBÓW CYFROWYCH W WOJEWÓDZKIEJ BIBLIOTECE PUBLICZNEJ W KRAKOWIE | ZAKRES PRZEDMIOTOWY PROJEKTU <i>Poszerzenie i ułatwienie dostępu do cyfrowych zasobów polskiego dziedzictwa kulturowego za pośrednictwem Internetu oraz udostępnienie aktualnych dzieł udostępnianych przez twórców kultury, instytucje publiczne oraz zaangażowanych partnerów (projekt stanowi rozwinięcie Małopolskiej Biblioteki Cyfrowej).</i> |
| K | | |
| KD19 | BILET DO MAŁOPOLSKI | ZAKRES PRZEDMIOTOWY PROJEKTU <i>Stworzenie rozpoznawalnej, atrakcyjnej programowo, organizacyjnie, technologicznie i cenowo kompleksowej oferty obejmującej wartościową propozycję z zakresu kultury, poznawania natury, tworzenia relacji społecznych i korzystania z możliwości rekreacyjnych w regionie w formie nowoczesnej, interaktywnej platformy.</i> |
| K | | |
| KD20 | KARPACKA MAPA PRZYGODY 2.0 – WSPÓLNA PROMOCJA ATRAKCYJNOŚCI TURYSTYCZNEJ, PRZYRODNICZEJ I KULTUROWEJ POLSKO – SŁOWACKIEGO POGRANICZA | ZAKRES PRZEDMIOTOWY PROJEKTU <i>Wspólna promocja atrakcyjności turystycznej ze szczególnym akcentem na walory przyrodnicze i kulturowe, prowadząca do skutecznego i zrównoważonego wykorzystania dziedzictwa celem podniesienia poziomu atrakcyjności pogranicza (e-produkt: portal Karpacka Mapa Przygody)</i> |
| K | | |
| KD21 | CYFROWE PRZETWORZENIE I UDOSTĘPNIENIE ZBIORÓW 2D W MUZEUM TATRZAŃSKIM | ZAKRES PRZEDMIOTOWY PROJEKTU <i>Opracowanie kompletnego systemu udostępniania treści cyfrowych będących odwzorowaniem wyjątkowych artefaktów Muzeum Tatrzańskiego, uporządkowanie i zdigitalizowanie archiwaliów, albumów i książek dzięki odpowiedniemu sprzętowi, a następnie udostępnianie zbiorów poprzez portal internetowy.</i> |
| K | | |

| | | |
|----------------------|---|--|
| <p>KD22</p> <p>K</p> | <p>EKSPOZYCJA PT. KRZYSZTOF PENDERECKI – DZIEDZICTWO POLSKIEJ MUZYKI XX I XXI WIEKU W EUROPEJSKIM CENTRUM MUZYKI KRZYSZTOFA PENDERECKIEGO</p> | <p>ZAKRES PRZEDMIOTOWY PROJEKTU</p> <p>Stworzeniu nowoczesnej, interaktywnej ekspozycji, prezentującej dorobek polskiej muzyki XX i XXI wieku.</p> |
| <p>KD23</p> <p>K</p> | <p>WIRTUALNA MAŁOPOLSKA</p> | <p>ZAKRES PRZEDMIOTOWY PROJEKTU</p> <p>Rozbudowa systemu informatycznego Wirtualne Muzea Małopolski w warstwie publikacyjnej i archiwizacyjnej, infrastruktury sprzętowej i oprogramowania, dzięki czemu możliwa będzie digitalizacja kolejnych zasobów kultury i dziedzictwa regionalnego oraz rozwijanie części merytorycznej portalu poprzez tworzenie wirtualnych wystaw tematycznych, ścieżek edukacyjnych i aplikacji mobilnych (w tym augmented reality), dedykowanych konkretnym zbiorom i tematom.</p> |
| <p>KD24</p> <p>K</p> | <p>MODERNIZACJA I REWITALIZACJA BUDYNKU BALETU OPERY KRAKOWSKIEJ PRZY UL. ŚW. TOMASZA 37 W KRAKOWIE</p> | <p>ZAKRES PRZEDMIOTOWY PROJEKTU</p> <p>Modernizacja i rewitalizacja zabytkowego budynku baletu i studia baletowego Opery Krakowskiej, przy ul. Św. Tomasza 37 w Krakowie. Prace adaptacyjno-konserwatorskie zwiększające powierzchnię użytkową oraz poprawa funkcjonalności budynku.</p> |
| <p>KD26</p> <p>K</p> | <p>MADE IN MAŁOPOLSKA</p> | <p>ZAKRES PRZEDMIOTOWY PROJEKTU</p> <p>Wzrost rozpoznawalności Małopolski jako marki budowanej w oparciu o potencjał marek różnych branż działających w regionie.</p> |

OCHRONA ŚRODOWISKA

- zadania infrastrukturalne
- zadania nieinfrastrukturalne

| | | |
|--|--|--|
| OS1 | MODERNIZACJA ENERGETYCZNA WOJEWÓDZKICH BUDYNKÓW UŻYTECZNOŚCI PUBLICZNEJ | ZAKRES PRZEDMIOTOWY PROJEKTU <i>Obniżenie energochłonności w sektorze budownictwa użyteczności publicznej Województwa Małopolskiego.</i> |
| K | | |
| OS2 | BUDOWA ŚCIEŻKI W KORONACH DRZEW WRAZ Z WIEŻĄ WIDOKOWĄ ORAZ OŚRODKA REHABILITACJI ZWIERZĄT CHRONIONYCH I DZIKICH | ZAKRES PRZEDMIOTOWY PROJEKTU <i>Budowa ścieżki w koronach drzew, wieży widokowej, punktu informacyjnego oraz stworzenie centrum ochrony różnorodności biologicznej w postaci Ośrodka Rehabilitacji Zwierząt Dzikich i Chronionych dla Województwa Małopolskiego.</i> |
| K | | |
| OS3- OS4 oraz OS6- OS11 | BUDOWA ZINTEGROWANEJ SIECI TRAS ROWEROWYCH W WOJEWÓDZTWIE MAŁOPOLSKIM | ZAKRES PRZEDMIOTOWY PROJEKTU <i>Budowa 8 tras rowerowych (ok. 965 km razem z OS5 w ramach EWT):</i> <i>1) Wiślana Trasa Rowerowa (WTR) o długości ok. 234 km, prowadząca m.in. doliną Wisły od granicy województwa śląskiego do granicy województwa świętokrzyskiego;</i> <i>2) EuroVelo4 (EV4) o długości ok. 88 km, prowadząca od połączenia z Wiślaną Trasą Rowerową w okolicach Niepołomic do granicy z województwem podkarpackim;</i> <i>3) EuroVelo11 (EV11) o długości ok. 174 km, mająca początek w Nowym Sączu, koniec za Proszowicami na granicy z województwem świętokrzyskim;</i> <i>4) VeloRaba (VR) o długości ok. 126 km, prowadząca doliną rzeki Raby, od Chabówki na południu do Wiślanej Trasy Rowerowej na północy;</i> <i>5) VeloSkawa (VSk) o długości ok. 116 km, prowadząca od Sucheju Beskidzkiej do granicy województwa śląskiego;</i> <i>6) VeloDunajec (VD) o długości ok. 142 km, od Zakopanego do skrzyżowania z Wiślaną Trasą Rowerową;</i> <i>7) VeloPrądnik (VP) o długości ok. 60 km, prowadząca doliną rzeki Prądnik przez Ojców, Pieskową Skagę, Sułoszową, Olkusz do granicy województwa śląskiego;</i> <i>8) VeloRudawa (VRu) o długości ok. 47 km, prowadząca przez Puszcze Dulowską, wałami i brzegiem Rudawy od Trzebini do Krakowa.</i> |
| PK | | |

| | | |
|------|---|---|
| OS5 | | ZAKRES PRZEDMIOTOWY PROJEKTU |
| K/PK | BUDOWA TRAS ROWEROWYCH W MAŁOPOLSCE - EUROVELO 11 (EV11) ETAP II WZDŁUŻ POPRADU | <i>Budowa odcinka trasy rowerowej EV11 o długości ok. 7,68 km doliną Popradu (na odcinku Muszyna, al. Zdrojowa – granica państwa oraz Milik – Andrzejówka po stronie słowackiej) oraz budowa dwóch kładek (Legnava – Milik oraz Andrzejówka – Ługi – Mały Lipnik).</i> |
| OS12 | PARKI KRAJOBRAZOWE NA TAK - EDUKACJA EKOLOGICZNA I OCHRONA BIORÓŻNORODNOŚCI | ZAKRES PRZEDMIOTOWY PROJEKTU |
| K | NA TERENIE PARKÓW KRAJOBRAZOWYCH MAŁOPOLSKI | <i>Edukacja ekologiczna społeczeństwa (m.in. prelekcje, programy edukacyjne, filmy przyrodnicze, konkursy), promocja walorów przyrodniczych, kulturowych i krajobrazowych parków krajobrazowych Małopolski, czynna ochrona szczególnie cennych, rzadkich i zagrożonych gatunków oraz ich siedlisk, miejsc rozrodu i tras migracji, odtworzenie (rewitalizacja) chronionych elementów historyczno-kulturowych (Rezerwat przyrody „Okopy Konfederackie”), nadzór przyrodniczy nad działaniami ochronnymi oraz wykonanie zagospodarowania turystyczno-edukacyjnego.</i> |
| OS13 | OPRACOWANIE PROJEKTÓW PLANÓW OCHRONY DLA TRZECH PARKÓW KRAJOBRAZOWYCH: BIELAŃSKO-TYNieckiego, DOLINKI KRAKOWSKIE I ORLICH | ZAKRES PRZEDMIOTOWY PROJEKTU |
| K | GNIAZD ORAZ REZERWATU PRZYRODY OKOPY KONFEDERACKIE WRAZ Z URUCHOMIENIEM PUBLICZNEGO SYSTEMU INFORMACJI PRZESTRZENNEJ | <i>Sporządzenie planów ochrony dla Bielańsko-Tynieckiego Parku Krajobrazowego, Parku Krajobrazowego „Dolinki Krakowskie” i Parku Krajobrazowego Orlich Gniazd wraz z opracowaniem zakresu planu zadań ochronnych dla położonych w granicach parków krajobrazowych obszarów Natura 2000 oraz sporządzenie planu ochrony dla rezerwatu przyrody „Okopy Konfederackie”. Uruchomienie i utrzymanie publicznego systemu informacji przestrzennej Zespołu Parków Krajobrazowych Województwa Małopolskiego zawierającego w szczególności dane zebrane w ramach opracowania planów ochrony.</i> |
| OS14 | | ZAKRES PRZEDMIOTOWY PROJEKTU |
| K | MAŁOPOLSKA W ZDROWEJ ATMOSFERZE | <i>Przyspieszenie realizacji Programu ochrony powietrza dla województwa małopolskiego poprzez zatrudnienie Ekodoradców, którzy będą wspierać mieszkańców gmin w działaniach na rzecz ochrony powietrza. Stworzenie serwisu jakości powietrza obejmującego prowadzenie prognoz dla obszaru województwa małopolskiego oraz największych miast, przygotowanie komunikatów o wprowadzeniu stopni zagrożenia zanieczyszczeniem powietrza.</i> |

| | | |
|------|--|---|
| OS16 | | <p>ZAKRES PRZEDMIOTOWY PROJEKTU</p> <p><i>Ochrona różnorodności biologicznej łąk i pastwisk górskich poprzez prowadzenie zrównoważonej gospodarki pasterskiej (wypas owiec - na terenie Parków Krajobrazowych, obszarów chronionego krajobrazu oraz Natury 2000, zachowanie terenów krajobrazowych poprzez wypas owiec i odkrzaczanie pastwisk na ww. terenach) na powierzchni min. 3 000 ha przy udziale ok. 67 baców i ok. 15 000 sztuk zwierząt. Tworzenie infrastruktury pasterskiej oraz informacyjno-turystycznej, promocja tradycyjnych form gospodarowania na terenach górskich, które stanowią gwarancję zachowania równowagi pomiędzy środowiskiem przyrodniczym, a skutkami działalności człowieka.</i></p> |
| K | <p>UTRZYMANIE RÓŻNORODNOŚCI BIOLOGICZNEJ ŁĄK I PASTWISK GÓRSKICH POPRZEZ PROWADZENIE GOSPODARKI PASTERSKIEJ</p> | |

ROZWÓJ GOSPODARCZY

| | | |
|-----|--|--|
| RG1 | PRZEDSIĘBIORCZA MAŁOPOLSKA – ROZWÓJ PRZEDSIĘBIORCZOŚCI TECHNOLOGICZNEJ W REGIONIE | ZAKRES PRZEDMIOTOWY PROJEKTU <i>Organizacja i współorganizacja wydarzeń promujących przedsiębiorczość i postawy przedsiębiorcze, promocja przedsiębiorczości i oferty Województwa Małopolskiego dla start-up'ów oraz programy akceleracyjne dla start-up'ów.</i> |
| K | | |
| RG2 | MAŁOPOLSKI FESTIWAL INNOWACJI – ETAP I ORAZ ETAP II | ZAKRES PRZEDMIOTOWY PROJEKTU <i>Wsparcie oraz promocja innowacyjności, przedsiębiorczości, współpracy biznesu z nauką w szczególności w obszarach małopolskich inteligentnych specjalizacji.</i> |
| K | | |
| RG3 | WDRAŻANIE REGIONALNEJ STRATEGII INTELIGENTNYCH SPECJALIZACJI | ZAKRES PRZEDMIOTOWY PROJEKTU <i>Zapewnienie monitoringu, ewaluacji oraz aktualizacji regionalnej strategii inteligentnych specjalizacji wraz z procesem przedsiębiorczego odkrywania w obszarach inteligentnych specjalizacji.</i> |
| K | | |
| RG4 | BUSINESS IN MAŁOPOLSKA – SUPPORT AND DEVELOPMENT FOR YOUR COMPANY | ZAKRES PRZEDMIOTOWY PROJEKTU <i>Wsparcie procesu inwestycyjnego w Małopolsce, zwiększenie wsparcia działalności eksportowej małopolskich przedsiębiorstw oraz wzmocnienie znaczenia gospodarczej marki „Business in Małopolska” na arenie krajowej i międzynarodowej poprzez profesjonalną, ukierunkowaną na kluczowe branże Województwa Małopolskiego promocję gospodarczą.</i> |
| K | | |
| RG5 | INNOBRIDGE – INTERREG EUROPE – EUROPEJSKA WSPÓŁPRACA TERYTORIALNA 2014-2020 | ZAKRES PRZEDMIOTOWY PROJEKTU <i>Usprawnienie transferu innowacji i wzmocnienie inteligentnego rozwoju regionu, wspomaganie w bardziej efektywnym i szybszym wykorzystywaniu prywatnych i publicznych wyników prac B+R, dzięki poprawie warunków współpracy na linii nauka-biznes.</i> |
| | | |
| RG6 | STOB REGIONS – SUCCESSION AND TRANSFER OF BUSINESS IN REGIONS (STOB REGIONS – SUKCESJA I TRANSFER FIRM W REGIONACH) | ZAKRES PRZEDMIOTOWY PROJEKTU <i>Usprawnienie procesu sukcesji w małych i średnich przedsiębiorstwach, poprzez zwiększenie świadomości na temat prawidłowego przebiegu procesu transferu wśród przedsiębiorców, m.in. dzięki wymianie doświadczeń z innymi regionami oraz odpowiednie działania instytucji otoczenia biznesu i podmiotów publicznych w zakresie sukcesji.</i> |
| | | |

TRANSPORT

| MAŁOPOLSKA KARTA AGLOMERACYJNA | | |
|--------------------------------|---|--|
| TR1 | MAŁOPOLSKA KARTA AGLOMERACYJNA – BUDOWA SYSTEMU ZARZĄDZANIA TRANSPORTEM ZBIOROWYM W WOJEWÓDZTWIE MAŁOPOLSKIM CZ. II | ZAKRES PRZEDMIOTOWY PROJEKTU <i>Budowa systemu informacji pasażerskiej na trasach SKA, budowa systemu CICO (checkINcheckOUT) w pojazdach SKA, rozbudowa sieci akceptacji nośnika fizycznego MKA – dostawa i montaż automatów na peronach SKA, wyposażenie parkingów, rozbudowa systemu informatycznego, dostawa urządzeń do odczytu karty MKA i aplikacji iMKA w pojazdach przewoźników.</i> |
| PK | | |
| BUDOWA WĘZŁÓW DROGOWYCH | | |
| TR2 | BUDOWA POŁĄCZENIA DW 780 (UL. KSIĘCIA JÓZEFA W KRAKOWIE) Z POŁUDNIOWĄ OBWODNICĄ KRAKOWA - WĘZEL MIROWSKI | ZAKRES PRZEDMIOTOWY PROJEKTU <i>Budowa nowego odcinka drogi o dł. 1,22 km, mostu nad rzeką Sanka, 2 skrzyżowań typu rondo na włączeniu nowobudowanej drogi do ul. Mirowskiej i ul. Księcia Józefa.</i> |
| K | | |
| TR3A | BUDOWA DODATKOWEGO WĘZŁA DROGOWEGO (WĘZEL NIEPOŁOMIC) W CIĄGU AUTOSTRADY A4 KRAKÓW – TARNÓW NA ODCINKU WĘZEL KRAKÓW-WIELICZKA-WĘZEL TARGOWISKO | ZAKRES PRZEDMIOTOWY PROJEKTU <i>Budowa nowego węzła w ciągu autostrady A4 Kraków - Tarnów (0,7 km drogi (zjazdy) + 2 ronda na DW 964. .</i> |
| K | | |
| TR3B | BUDOWA OBWODNIC PODŁĘŻA I NIEPOŁOMIC W NOWYM PRZEBIEGU DW 964 WRAZ Z POŁĄCZENIEM NIEPOŁOMICKEJ STREFY INWESTYCYJNEJ Z SIECIĄ DRÓG MIĘDZYNARODOWYCH | ZAKRES PRZEDMIOTOWY PROJEKTU <i>Budowa łącznicy drogowej o długości 2 km między węzłem autostrady A4 a Niepołomicką Strefą Inwestycyjną wraz z budową estakady nad magistralą kolejową E30 oraz rzeką Podłęzańką, a także przebudowa ulic Kwiatkowskiego i Wimmera w Niepołomicach.</i> |
| K | | |
| TR4 | BUDOWA POŁĄCZENIA WĘZŁA AUTOSTRADY A4 W WIERZCHOSŁAWICACH ZE SAG W TARNOWIE | ZAKRES PRZEDMIOTOWY PROJEKTU <i>Budowa 9 km drogi oraz mostu (w szczególności budowa połączenia węzła autostrady A4 z drogą powiatową nr 1346K, budowa obiektu mostowego przez rzekę Dunajec, przebudowa drogi powiatowej nr 1346K Tarnów – Wierzchosławice oraz ciągów komunikacyjnych ulic Witosa, Kwiatkowskiego do skrzyżowania z ul. Czystą w Tarnowie, przebudowa ul. Czystej i ul. Wyszyńskiego oraz ul. Elektrycznej do skrzyżowania z ul. Spokojną).</i> |
| K | | |

| | | |
|-----|--|---|
| TR5 | POŁĄCZENIE DROGOWE WĘZŁA AUTOSTRADY A4 BOCHNIA Z DROGĄ KRAJOWĄ NR 94 | ZAKRES PRZEDMIOTOWY PROJEKTU <i>Budowa 2,5 km drogi, skrzyżowań typu rondo, skrzyżowań skanalizowanych oraz wiaduktu nad linią kolejową.</i> |
| K | | |
| TR6 | BUDOWA WĘZŁA DROGOWEGO NA SKRZYŻOWANIU DK 47 Z DW 961 W PORONINIE | ZAKRES PRZEDMIOTOWY PROJEKTU <i>Przebudowa drogi krajowej o długości 0,7 km oraz budowa obiektu mostowego w ciągu DK 47 na potoku Poroniec.</i> |
| K | | |

BUDOWA OBWODNIC W CIĄGACH DRÓG WOJEWÓDZKICH

| | | |
|------|---|---|
| TR7 | OBWODNICA WAKSMUND – OSTROWSKO – ŁOPUSZNA | ZAKRES PRZEDMIOTOWY PROJEKTU <i>Budowa obwodnicy o długość ok. 6,84 km oraz 4 skrzyżowań, budowa 3 obiektów mostowych, przepustów.</i> |
| K | | |
| TR8 | OBWODNICA WOLBROMIA OD UL. MIECHOWSKIEJ DO UL. SKALSKIEJ | ZAKRES PRZEDMIOTOWY PROJEKTU <i>Budowa obwodnicy o długości 3,7 km oraz budowa 4 skrzyżowań typu rondo.</i> |
| K | | |
| TR9A | OBWODNICA SKAWINY ETAP II | ZAKRES PRZEDMIOTOWY PROJEKTU <i>Budowa nowej obwodnicy o długości 2,2 km wraz z infrastrukturą techniczną.</i> |
| K | | |
| TR9B | OBWODNICA SKAWINY ETAP II NA ODCINKU OD DK 44 DO DW 953 | ZAKRES PRZEDMIOTOWY PROJEKTU <i>Budowa nowej obwodnicy o długości ok. 2,3 km.</i> |
| K | | |
| TR10 | OBWODNICA MIECHOWA | ZAKRES PRZEDMIOTOWY PROJEKTU <i>Budowa nowej obwodnicy o długości 8,4 km, budowa skrzyżowania typu rondo, wiaduktu nad linią kolejową, mostu nad rzeką Cicha.</i> |
| K | | |
| TR11 | OBWODNICA ZATORA, PODOLSKA | ZAKRES PRZEDMIOTOWY PROJEKTU <i>Budowa nowej obwodnicy o długości ok. 3 km oraz 4 obiektów mostowych i wiaduktu nad linią kolejową.</i> |
| K | | |
| TR12 | OBWODNICA CHOCHOŁOWA | ZAKRES PRZEDMIOTOWY PROJEKTU <i>Budowa obwodnicy o długości 5,5 km.</i> |
| K | | |
| TR13 | OBWODNICA SKAŁY | ZAKRES PRZEDMIOTOWY PROJEKTU <i>Budowa obwodnicy o długości 4,6 km, 4 skrzyżowań typu rondo.</i> |
| K | | |
| TR14 | OBWODNICA PROSZOWIC ETAP II (PÓŁNOCNO- WSCHODNIA) DW 776 | ZAKRES PRZEDMIOTOWY PROJEKTU <i>Budowa obwodnicy o długości ok. 1,7 km.</i> |
| K | | |
| TR15 | OBWODNICA OŚWIĘCIMIA OD RONDA UL. CHEMIKÓW I UL. FABRYCZNEJ W OŚWIĘCIMIU DO DW NR 933 W M. BOBREK | ZAKRES PRZEDMIOTOWY PROJEKTU <i>Budowa 5 km drogi, ok. 3 km ciągów chodników, ścieżek rowerowych, ciągów pieszo-rowerowych, estakady nad rzeką Wisłą i linią kolejową oraz m.in. 5 skrzyżowań typu rondo.</i> |
| K | | |
| TR16 | OBWODNICA MUSZYNY ETAP II | ZAKRES PRZEDMIOTOWY PROJEKTU <i>Budowa ok. 8 km drogi (przebieg obwodnicy realizowany będzie z wykorzystaniem istniejących dróg publicznych).</i> |
| K | | |

| | | |
|---|--|--|
| TR17 | OBWODNICA GDOWA ETAP II | ZAKRES PRZEDMIOTOWY PROJEKTU Budowa obwodnicy o długości 2 km , 2 skrzyżowań oraz mostu. |
| TR18 | OBWODNICA BABIC | ZAKRES PRZEDMIOTOWY PROJEKTU Budowa obwodnicy o długości ok. 4,8 km oraz 2 obiektów mostowych (nad potokiem Płazanka i nad ciekiem Zmornica). |
| K | | |
| TR19 | OBWODNICA TUCHOWA | ZAKRES PRZEDMIOTOWY PROJEKTU Budowa obwodnicy o długości ok. 3 km oraz 3 obiektów mostowych. |
| TR20 | ZACHODNIA OBWODNICA ZIELONEK | ZAKRES PRZEDMIOTOWY PROJEKTU Opracowanie dokumentacji. |
| ROZBUDOWA CIĄGÓW DRÓG WOJEWÓDZKICH | | |
| TR21 | ROZBUDOWA DW 948 OŚWIĘCIM – KĘTY I DW 949 BRZESZCZE - OSIEK | ZAKRES PRZEDMIOTOWY PROJEKTU Przebudowa drogi wojewódzkiej na długości 8 km na odcinku Oświęcim – Kęty oraz Brzeszcze – Osiek wraz z przebudową mostu na rzece Soła. |
| K | | |
| TR22 | ROZBUDOWA DW 957 KROWIARKI – NOWY TARG | ZAKRES PRZEDMIOTOWY PROJEKTU Przebudowa drogi wojewódzkiej na długości około 10,180 km na odcinku Zawoja Krowiarki – Zubrzyca Górna – Piekielnik – Czarny Dunajec oraz 5 obiektów mostowych. |
| K | | |
| TR23 | ROZBUDOWA DW 958 CHABÓWKA – ZAKOPANE | ZAKRES PRZEDMIOTOWY PROJEKTU Przebudowa drogi wojewódzkiej na długości około 23,4 km na odcinku: Chabówka – Rokiciny Podhalańskie – Raba Wyżna – Pieniążkowice – Czarny Dunajec – Chochołów - Witów – Kościelisko – Zakopane. |
| K | | |
| TR22/23 | MODERNIZACJA ODCINKÓW DW 957, 958, 959 NA OBSZARZE GMINY CZARNY DUNAJEC | ZAKRES PRZEDMIOTOWY PROJEKTU Przebudowa dróg wojewódzkich nr 957, 958, 959 na długości około 11,5 km (DW 957 – ok. 3,2 km; DW 958 – ok. 7,2 km; DW 959 – ok. 1 km.). |
| K | | |
| TR24 | ROZBUDOWA DW 965 ZIELONA – LIMANOWA ETAP I i II | ZAKRES PRZEDMIOTOWY PROJEKTU Przebudowa drogi wojewódzkiej na długości 17,7 km na odcinku: Drwinia – Bochnia – Nowy Wiśnicz – Żegocina – Laskowa – Limanowa oraz przebudowa 3 obiektów mostowych. |
| K | | |
| TR25 | ROZBUDOWA DW 966 MUCHÓWKA – LIPNICA DOLNA – TYMOWA | ZAKRES PRZEDMIOTOWY PROJEKTU Przebudowa drogi wojewódzkiej na długości 25,5 km na odcinku: Muchówka – Lipnica Dolna – Tymowa. |
| K | | |

| | | |
|-------|--|--|
| TR26 | ROZBUDOWA DW 968 LUBIEŃ-ZABRZEŻ | ZAKRES PRZEDMIOTOWY PROJEKTU Rozbudowa drogi wojewódzkiej na odcinkach: Lubień – Mszana Dolna (9 km), Kamienica – Zabrzeż (7,72 km), Mszana Górna – Lubomierz (5,25 km), Szczawa – Kamienica (12,65 km). |
| K | | |
| TR27 | ROZBUDOWA DW 969 NOWY TARG – STARY SĄCZ | ZAKRES PRZEDMIOTOWY PROJEKTU Rozbudowa drogi wojewódzkiej na odcinku ok. 13,6 km: Nowy Targ – Waksmund – Ostrowsko – Dębno – Mizerna – Kluszkowce – Stary Sącz. |
| K | | |
| TR28 | ROZBUDOWA DW 971 W M. KRYNICA-ZDRÓJ | ZAKRES PRZEDMIOTOWY PROJEKTU Rozbudowa drogi wojewódzkiej na odcinku ok. 3,3 km oraz budowa 2 rond i remont mostu na cieku Kryniczanka. |
| K | | |
| TR29A | ROZBUDOWA DW 973 BORUSOWA-TARNÓW, ODCINEK TARNÓW - ZABNO | ZAKRES PRZEDMIOTOWY PROJEKTU Rozbudowa drogi wojewódzkiej na odcinku Tarnów – Żabno (ok. 10,4 km) |
| K | | |
| TR29B | BUDOWA MOSTU NA WIŚLE W M. BORUSOWA WRAZ Z DOJAZDAMI | ZAKRES PRZEDMIOTOWY PROJEKTU Budowa obiektu mostowego na rzece Wiśle, budowa drogi na odcinku ok. 0,2 km oraz przebudowa drogi na odcinku ok. 0,3 km. |
| K | | |
| TR30 | ROZBUDOWA DW 975 PALEŚNICA – BARTKOWA POSADOWA – DĄBROWA | ZAKRES PRZEDMIOTOWY PROJEKTU Rozbudowa drogi wojewódzkiej nr 975 na odcinkach: Paleśnica – Bartkowa Posadowa – Dąbrowa ok. 38 km. |
| K | | |
| TR31A | ROZBUDOWA DW 977 GORLICE – GRANICA PAŃSTWA | ZAKRES PRZEDMIOTOWY PROJEKTU Przebudowa drogi wojewódzkiej nr 977 w Gminie Sękowa na odcinku ok. 3,5 km wraz z budową zatok autobusowych oraz przebudową przepustów drogowych oraz przebudowa ul. Stróżowskiej w Gorlicach na długości ok. 0,3 km. |
| K | | |
| TR31B | MODERNIZACJA DW 977 NA ODCINKU GORLICE - KONIECZNA | ZAKRES PRZEDMIOTOWY PROJEKTU Rozbudowa drogi wojewódzkiej 977 Gorlice – granica Państwa na odcinku ok. 12,38 km: Gorlice ul. Węgierska – odcinek ok. 2 km, Gładyszów – granica Państwa – odcinek ok. 10 km wraz z przebudową skrzyżowania z drogą krajową nr 28. |
| K | | |

| | | |
|--|--|--|
| TR32 | ROZBUDOWA DW 981 ZBOROWICE – KRYNICA | ZAKRES PRZEDMIOTOWY PROJEKTU <i>Rozbudowa drogi wojewódzkiej na odcinku ok. 20 km: Zborowice – Bobowa – Stróże – Grybów – Kąclowa – Florynka – Berest – Krzyżówka.</i> |
| K | | |
| TR33 | ROZBUDOWA DW 984 LISIA GÓRA – NOWA JASTRZĄBKA | ZAKRES PRZEDMIOTOWY PROJEKTU <i>Rozbudowa drogi wojewódzkiej na odcinku 9 km.</i> |
| K | | |
| TR53 | ROZBUDOWA DW 776 W M. PRUSY | ZAKRES PRZEDMIOTOWY PROJEKTU <i>Rozbudowa drogi wojewódzkiej na odcinku ok. 160 m.</i> |
| K | | |
| TR54 | MODERNIZACJA DW 958 – PODHALAŃSKA DROGA | ZAKRES PRZEDMIOTOWY PROJEKTU <i>Przebudowa drogi wojewódzkiej wraz z infrastrukturą techniczną na odcinkach o łącznej długości ok. 6,25 km.</i> |
| K | | |
| TR55 | MODERNIZACJA ODCINKÓW DW 969 NA OBSZARZE GMINY KROŚCIENKO NAD DUNAJCEM | ZAKRES PRZEDMIOTOWY PROJEKTU <i>Modernizacja odcinków drogi wojewódzkiej o łącznej długości ok. 0,999 km.</i> |
| K | | |
| TR56 | ZABEZPIECZENIE OSUWISKA W CIĄGU DW 965 W M. LASKOWA GÓRNA III | ZAKRES PRZEDMIOTOWY PROJEKTU <i>Długość infrastruktury drogowej zabezpieczonej w wyniku stabilizacji osuwiska 260 m.</i> |
| K | | |
| TR57 | STABILIZACJA OSUWISKA ORAZ ODBUDOWA DW 975 W M. BIEŚNIK | ZAKRES PRZEDMIOTOWY PROJEKTU <i>Długość infrastruktury drogowej zabezpieczonej w wyniku stabilizacji osuwiska 76,84 m.</i> |
| K | | |
| MODERNIZACJE ODCINKÓW DRÓG WOJEWÓDZKICH | | |
| TR34 | ROZBUDOWA DW 977 | ZAKRES PRZEDMIOTOWY PROJEKTU <i>Rozbudowa drogi wojewódzkiej nr 977 o długości 7,48 km, na odcinkach: Zabłędza – Chojnik, Ciężkowice oraz Moszczenica – Gorlice.</i> |
| | | |
| TR35 | ROZBUDOWA DW 791 | ZAKRES PRZEDMIOTOWY PROJEKTU <i>Rozbudowa drogi wojewódzkiej nr 791 o długości 7,8 km, na odcinkach: Rodaki – Klucze oraz Żurada – Trzebinia.</i> |
| | | |

| | | |
|------|--|---|
| TR36 | ROZBUDOWA DW 971 | ZAKRES PRZEDMIOTOWY PROJEKTU <i>Rozbudowa drogi wojewódzkiej nr 971 o długości 8,7 km, na odcinku Powroźnik – Wierchomla.</i> |
| TR37 | ROZBUDOWA DW 946 | ZAKRES PRZEDMIOTOWY PROJEKTU <i>Rozbudowa drogi wojewódzkiej nr 946 o długości 7,7 km, na odcinku Kuków – Sucha Beskidzka wraz z przebudową mostu w m. Kuków.</i> |
| TR38 | ROZBUDOWA DW 956 | ZAKRES PRZEDMIOTOWY PROJEKTU <i>Rozbudowa drogi wojewódzkiej nr 956 o długości 8,1 km, na odcinku Sułkowice – Palcza oraz Budzów – Zembrzyce.</i> |
| TR39 | ROZBUDOWA DW 781 | ZAKRES PRZEDMIOTOWY PROJEKTU <i>Rozbudowa drogi wojewódzkiej nr 781 o długości 14 km, na odcinku Chrzanów – Płaza oraz Podolsze – Gierałtowiec i w m. Wieprz.</i> |
| TR40 | ROZBUDOWA DW 964 | ZAKRES PRZEDMIOTOWY PROJEKTU <i>Rozbudowa drogi wojewódzkiej nr 964 o długości 12,9 km, na odcinkach: Niepołomice – Wola Zabierzowska oraz Grobla – Niedary.</i> |
| TR44 | ROZBUDOWA DW 783 | ZAKRES PRZEDMIOTOWY PROJEKTU <i>Rozbudowa drogi wojewódzkiej nr 783 o długości 2,6 km, na odcinku: Racławice – granica województwa.</i> |
| TR45 | MODERNIZACJA DW 993 | ZAKRES PRZEDMIOTOWY PROJEKTU <i>Modernizacja drogi wojewódzkiej nr 993 o długości 3,7 km, na odcinku Gorlice – Bednarka – granica województwa.</i> |
| TR46 | MODERNIZACJA DW 791 Z ZASTOSOWANIEM NAWIERZCHNI REDUKUJĄCEJ HAŁAS W M. OLKUSZ | ZAKRES PRZEDMIOTOWY PROJEKTU <i>Modernizacja drogi wojewódzkiej nr 791 o długości 1,2 km, z zastosowaniem nawierzchni redukującej hałas w m. Olkusz, ul. 20-stu Straconych</i> |
| TR47 | MODERNIZACJA DW 975 | ZAKRES PRZEDMIOTOWY PROJEKTU <i>Modernizacja drogi wojewódzkiej nr 975 o długości 1,3 km, na odcinku Olszyny – Roztoka.</i> |
| TR48 | PRZEBUDOWA MOSTÓW W CIĄGU DW 980 | ZAKRES PRZEDMIOTOWY PROJEKTU <i>Przebudowa mostów ciągu DW 980 w m. Faściszowa, Siemiechów i Melsztyn.</i> |

| | | |
|---|---|--|
| TR49 | MODERNIZACJA DW 966 W M. ZAGÓRZANY | ZAKRES PRZEDMIOTOWY PROJEKTU Modernizacja DW 966 w m. Zagórzany o długości 1 km. |
| TR50 | MODERNIZACJA DW 979 W M. GORLICE | ZAKRES PRZEDMIOTOWY PROJEKTU Modernizacja DW 979 w m. Gorlice o długości 0,8 km. |
| TR51 | MODERNIZACJA DW 975 W M. ŁĘTOWICE | ZAKRES PRZEDMIOTOWY PROJEKTU Modernizacja DW 975 w m. Łętowice o długości 0,6 km. |
| TR52 | PRZEBUDOWA PRZEPUSTU POD DW 977 W M. ŁUŻNA | ZAKRES PRZEDMIOTOWY PROJEKTU Przebudowa przepustu pod DW 977 w m. Łużna. |
| ROZWÓJ INFRASTRUKTURY KOLEI MAŁOPOLSKICH | | |
| TR41 | ZAKUP ELEKTRYCZNYCH ZESPOŁÓW TRAKCYJNYCH DLA ROZWOJU KOLEI MAŁOPOLSKICH | ZAKRES PRZEDMIOTOWY PROJEKTU Zakup 13 pojazdów kolejowych. |
| PK | | |
| TR42 | ZAKUP TABORU KOLEJOWEGO: NOWOCZESNYCH ELEKTRYCZNYCH ZESPOŁÓW TRAKCYJNYCH NA POTRZEBY ROZWOJU KOLEI MAŁOPOLSKICH | ZAKRES PRZEDMIOTOWY PROJEKTU Zakup 4 elektrycznych zespołów trakcyjnych w wersji czterocłonowej wraz z kompleksową usługą serwisowo-utrzymawczo-naprawczą zakupionego taboru kolejowego. |
| K | | |
| TR43 | TRANSPORT KOLEJOWY: BUDOWA I WYPOSAŻENIE ZAPLECZA TECHNICZNEGO DO OBSŁUGI TABORU KOLEJOWEGO | ZAKRES PRZEDMIOTOWY PROJEKTU Budowa i wyposażenie zaplecza technicznego służącego do obsługi taboru kolejowego wraz z połączeniem z układem torowym. |
| PK | | |

ZDROWIE

zadania infrastrukturalne

zadania nieinfrastrukturalne

| | | |
|-----|--|--|
| ZR1 | ROZWÓJ KRAKOWSKIEGO CENTRUM REHABILITACJI I ORTOPEDII W CELU POPRAWY EFEKTYWNOŚCI I ORGANIZACJI SYSTEMU OCHRONY ZDROWIA W KONTEKŚCIE ZMIENIAJĄCEJ SIĘ SYTUACJI DEMOGRAFICZNEJ I EPIDEMIOLOGICZNEJ | ZAKRES PRZEDMIOTOWY PROJEKTU <i>Przebudowa budynków nr 11 i 2 na budynek Bloku Operacyjnego wraz z Oddziałem Anestezjologii i Intensywnej Terapii, Centralną Sterylizatornią oraz Pracownią Diagnostyki Obrazowej.</i> |
| K | | |
| ZR2 | URUCHOMIENIE MAŁOPOLSKIEGO CENTRUM MACIERZYŃSTWA I MEDYCZYNY Kobiet (SZPITAL SPECJALISTYCZNY IM. RYDYGIERA W KRAKOWIE) | ZAKRES PRZEDMIOTOWY PROJEKTU <i>Stworzenie specjalistycznego Centrum opieki medycznej nad kobietą i jej potomstwem, w którym kobiety zostaną objęte procesami edukacji, profilaktyki, diagnostyki i leczenia.</i> |
| K | | |
| ZR3 | MAŁOPOLSKIE CENTRUM LECZENIA I REHABILITACJI OPARZEŃ ORAZ CHIRURGII PLASTYCZNEJ I REPLANTACYJNEJ WRAZ Z ODDZIAŁEM INTENSYWNEJ OPIEKI MEDYCZNEJ DLA DZIECI (SZPITAL SPECJALISTYCZNY IM. RYDYGIERA W KRAKOWIE) | ZAKRES PRZEDMIOTOWY PROJEKTU <i>Rozwój jedyne w skali województwa ośrodka leczenia oparzeń oraz jednego z 4 w skali kraju ośrodka replantacyjnego, zapewniającego specjalistyczną opiekę dla pacjentów oparzonych oraz udzielającego świadczeń tzw. „ostrej ręki”.</i> |
| K | | |
| ZR4 | POPRAWA JAKOŚCI USŁUG ZDROWOTNYCH I BEZPIECZEŃSTWA PACJENTÓW SZPITALA SPECJALISTYCZNEGO IM. J. DIETLA PRZY UL. SKARBOWEJ 1 | ZAKRES PRZEDMIOTOWY PROJEKTU <i>Modernizacja III Oddziału Chorób Wewnętrznych, I Oddziału Chorób Wewnętrznych, Oddziału Reumatologii i Rehabilitacji, Oddziału Kardiologii oraz wykonanie rezerwowego ujęcia wody dla całego obiektu.</i> |
| K | | |

| | | |
|-----|---|---|
| ZR5 | ROZWÓJ BAZY LECZNICTWA PSYCHIATRYCZNEGO POPRZECZ MODERNIZACJĘ OBIEKTÓW SZPITALA | ZAKRES PRZEDMIOTOWY PROJEKTU |
| K | SPECJALISTYCZNEGO IM. DR. J. BABIŃSKIEGO W KRAKOWIE – ETAP II | Rozwój i modernizacja istniejącej szpitalnej, ambulatoryjnej i środowiskowej bazy leczenia psychiatrycznego, w tym modernizacja obiektów, w których świadczone są usługi medyczne. |
| ZR6 | PRZEBUDOWA I ROZBUDOWA OŚRODKA REHABILITACJI NARZĄDU RUCHU „KRZESZOWICE”- | ZAKRES PRZEDMIOTOWY PROJEKTU |
| K | ZWIĘKSZENIE DOSTĘPNOŚCI I JAKOŚCI USŁUG MEDYCZNYCH | Dobudowa nowego budynku szpitala rehabilitacyjnego (I i II piętro - oddział szpitalny) wraz z pomieszczeniami zabiegowymi (parter budynku) oraz doprowadzenie do budynku nowego źródła ciepła. |
| ZR7 | POPRAWA WARUNKÓW LECZNICTWA PSYCHIATRYCZNEGO W WOJEWÓDZKIM SZPITALU PSYCHIATRYCZNYM W ANDRYCHOWIE | ZAKRES PRZEDMIOTOWY PROJEKTU |
| K | | Modernizacja oddziałów: ogólnopsychiatrycznego, psychogeriatrycznego, leczenia alkoholowych zespołów abstynencyjnych, dziennego oddziału psychiatrycznego, dziennego oddziału leczenia uzależnień bliżej niescharakteryzowanych, Poradni Zdrowia Psychicznego, Izby Przyjęć oraz zaplecza wraz z pomieszczeniami pomocniczymi służącymi rehabilitacji ruchowej pacjentów. |
| ZR8 | MODERNIZACJA BUDYNKU SZPITALA - WOJEWÓDZKIEGO SZPITALA REHABILITACYJNEGO IM. DR. S. JASIŃSKIEGO W ZAKOPANEM WRAZ Z ROZWOJEM BAZY OPIEKI MEDYCZNEJ | ZAKRES PRZEDMIOTOWY PROJEKTU |
| K | | Przebudowa pokoi pacjentów wraz z uwzględnieniem nowych węzłów sanitarnych na poszczególnych oddziałach szpitalnych, wykonanie instalacji wentylacji mechanicznej w Dziale Rehabilitacji na parterze oraz na poszczególnych oddziałach szpitalnych, adaptacja pustych przestrzeni na potrzeby świadczeń medycznych w ramach rehabilitacji ambulatoryjnej, przebudowa windy osobowej, doposażenie szpitala w niezbędny sprzęt i aparaturę medyczną, zagospodarowanie terenu wokół budynku szpitala dla poprawy bezpieczeństwa pacjentów (zwłaszcza niepełnosprawnych) i jakości świadczeń zdrowotnych. |
| ZR9 | ROZWÓJ SZPITALA SPECJALISTYCZNEGO IM. J. ŚNIADECKIEGO W NOWYM SĄCZU POPRZECZ POPRAWĘ STANDARDU I JAKOŚCI USŁUG MEDYCZNYCH | ZAKRES PRZEDMIOTOWY PROJEKTU |
| K | | Poprawa funkcjonalności pomieszczeń i ich dostosowanie do potrzeb osób niepełnosprawnych oraz dostosowania sal pacjentów, tak aby dostęp do każdego łóżka był możliwy z trzech stron, rozbudowa ośrodka onkologicznego dla wzmocnienia działalności Zakładu Medycyny Nuklearnej, poszerzenie powierzchni dla działalności onkologii klinicznej w zakresie chemioterapii oraz postawienie nowego pawilonu dla Oddziału Ginekologiczno-Położniczego i neonatologicznego. |

| | | |
|------|--|---|
| ZR10 | ROZBUDOWA SZPITALNEGO ODDZIAŁU RATUNKOWEGO Z WYDZIELENIEM ŁÓŻEK | ZAKRES PRZEDMIOTOWY PROJEKTU <i>Rozbudowa istniejącego SOR-u służąca poprawie standardu i jakości wykonywanych przez Szpital usług, poprawie funkcjonalności pomieszczeń i ich dostosowanie do potrzeb osób niepełnosprawnych. Rozbudowa Oddziału Anestezjologii i Intensywnej Terapii wraz z wyposażeniem, na który składają się m.in. stanowiska intensywnej terapii, respiratory, pompy infuzyjne, sprzęt do szybkich przetoczeń, kardiomonitory itp., a także budowa podjazdu i wiaty dla karettek.</i> |
| K | INTENSYWNEJ TERAPII ORAZ ROZBUDOWA ODDZIAŁU ANESTEZJOLOGII I INTENSYWNEJ TERAPII WRAZ Z DOPOSAŻENIEM SZPITALA SPECJALISTYCZNEGO IM. J. ŚNIADECKIEGO W NOWYM SĄCZU | |
| ZR11 | UTWORZENIE MAŁOPOLSKIEGO CENTRUM PEDIATRII I KOMPLEKSOWEGO | ZAKRES PRZEDMIOTOWY PROJEKTU <i>Przebudowa z nadbudową kondygnacji budynku głównego Szpitala, zmiany funkcjonalno-organizacyjne i stworzenie warunków dla prawidłowego funkcjonowania Małopolskiego Centrum Pediatrii dla dzieci i młodzieży z utworzeniem Centrum Kompleksowego Leczenia FASD o znaczeniu ponadregionalnym.</i> |
| K | LECZENIA DZIECI Z FASD (WOJEWÓDZKI SPECJALISTYCZNY SZPITAL DZIECIĘCY IM. ŚW. LUDWIKA W KRAKOWIE) | |
| ZR12 | MAŁOPOLSKI SYSTEM INFORMACJI MEDYCZNEJ – M-SIM | ZAKRES PRZEDMIOTOWY PROJEKTU <i>Stworzenie regionalnego systemu informacji medycznej, stanowiącego platformę elektronicznej wymiany danych, mającą na celu zwiększenie dostępności i poprawę jakości e-usług świadczonych w sektorze ochrony zdrowia.</i> |
| K | | |
| ZR17 | PROGRAM ZDROWOTNY DOTYCZĄCY PROFILAKTYKI ZAKAŻEŃ PNEUMOKOKOWYCH W MAŁOPOLSCE | ZAKRES PRZEDMIOTOWY PROJEKTU <i>Zapobieganie zakażeniom pneumokokowym poprzez szczepienia ochronne.</i> |
| ZR18 | PROGRAM ZDROWOTNY PROFILAKTYKI ZAKAŻEŃ WIRUSEM BRODAWCZAKA LUDZKIEGO (HPV) W MAŁOPOLSCE | ZAKRES PRZEDMIOTOWY PROJEKTU <i>Zmniejszenie liczby zachorowań na raka szyjki macicy, sromu, pochwy, odbytu i brodawek płciowych poprzez wdrożenie profilaktyki polegającej na przeprowadzaniu edukacji zdrowotnej oraz szczepieniach ochronnych przeciwko wirusowi HPV w określonej populacji dziewcząt mieszkających w województwie małopolskim.</i> |

| | | |
|------|--|--|
| ZR19 | PROFILAKTYKA DEPRESJI I ROZPOWSZECHNIANIE POSTAW PROZDROWOTNYCH W OBSZARZE ZDROWIA PSYCHICZNEGO. PROGRAM EDUKACYJNY DLA MIESZKAŃCÓW WOJEWÓDZTWA MAŁOPOLSKIEGO | ZAKRES PRZEDMIOTOWY PROJEKTU <i>Promocja zdrowia psychicznego poprzez zwiększenie świadomości wczesnych objawów depresji.</i> |
| ZR20 | PROGRAM ZDROWOTNY W ZAKRESIE PREWENCJI I WYKRYWANIA CHOROÓB UKŁADU KRĄŻENIA W POPULACJI MIESZKAŃCÓW WOJEWÓDZTWA MAŁOPOLSKIEGO | ZAKRES PRZEDMIOTOWY PROJEKTU <i>Zmniejszenie umieralności i zachorowalności na choroby układu krążenia oraz poprawa stanu zdrowia i jakości życia mieszkańców województwa małopolskiego oraz podnoszenie jakości i efektywności regionalnego systemu ochrony zdrowia.</i> |
| ZR21 | PROZDROWOTNE ODDZIAŁYWANIA EDUKACYJNE NA RZECZ ZMNIEJSZENIA UMIERALNOŚCI NA NOWOTWORY W MAŁOPOLSCE | ZAKRES PRZEDMIOTOWY PROJEKTU <i>Zwiększenie odsetka wczesnie wykrytych nowotworów poprzez wzrost czujności onkologicznej w wyniku prowadzonych działań edukacyjnych w zdefiniowanej populacji województwa małopolskiego. Spadek zachorowań na nowotwory złośliwe związane z modyfikowalnymi czynnikami etiologicznymi poprzez zmianę stylu życia prezentowaną w programie.</i> |

POLITYKA SPOŁECZNA

| | | | |
|-----|--|-------------------------------------|---|
| PS1 | MAŁOPOLSKI OŚRODEK Koordynacji Ekonomii Społecznej | ZAKRES PRZEDMIOTOWY PROJEKTU | <p><i>Utworzenie regionalnych sieci współpracy OWES, podmiotów ekonomii społecznej, w tym o charakterze integracyjnym, zapewnienie funkcjonowania regionalnego komitetu do spraw ekonomii społecznej, monitoring wdrażania regionalnego wieloletniego planu rozwoju ekonomii społecznej oraz budowanie powiązań pomiędzy nauką, biznesem i ekonomią społeczną na poziomie regionalnym.</i></p> |
| PK | | | |
| PS2 | PROFESJONALNA KADRA SYSTEMU RODZINY I PIECZY ZASTĘPCZEJ | ZAKRES PRZEDMIOTOWY PROJEKTU | <p><i>Szkolenia kadr systemu wsparcia rodziny i systemu pieczy zastępczej, szkolenia dla władz samorządowych szczebla gminnego i powiatowego w zakresie systemu pieczy zastępczej, w tym działań profilaktycznych oraz deinstytucjonalizacji pieczy zastępczej.</i></p> |
| K | | | |
| PS6 | MAŁOPOLSKI INKUBATOR INNOWACJI SPOŁECZNYCH | ZAKRES PRZEDMIOTOWY PROJEKTU | <p><i>Inkubacja nowych pomysłów pozwalających skuteczniej rozwiązać problemy w zakresie świadczenia usług opiekuńczych dla osób zależnych.</i></p> |
| K | | | |
| PS7 | JAKOŚĆ USŁUG WCZESNEJ INTERWENCJI W REGIONIE | ZAKRES PRZEDMIOTOWY PROJEKTU | <p><i>Ułatwianie lokalnym zespołom wczesnej interwencji dostępu do kluczowych specjalistów, popularyzacja dobrych praktyk w zakresie wczesnej wielospecjalistycznej interwencji wśród kadr lokalnych zespołów wczesnej interwencji, ułatwianie rodzicom dostępu do informacji o możliwości uzyskania pomocy prowadzenie monitoringu i ewaluacji rozwoju usług wczesnej interwencji w regionie.</i></p> |
| K | | | |
| PS8 | SYSTEM PARTYCYPACYJNEGO ZARZĄDZANIA SFERĄ EKONOMII SPOŁECZNEJ | ZAKRES PRZEDMIOTOWY PROJEKTU | <p><i>Wzmocnienie systemu wsparcia dla podmiotów ekonomii społecznej poprzez opracowanie narzędzia umożliwiającego tworzenie programów ekonomii społecznej na poziomie regionalnym i lokalnym oraz doradztwo dla regionów w tym zakresie; dokonywanie przeglądów realizacji polityk publicznych w zakresie ES, stanu realizacji zapisów strategii i programów rozwoju oraz wydawanie opinii o koniecznych modyfikacjach strategii lub programów rozwoju w odniesieniu do ekonomii społecznej.</i></p> |
| K | | | |

RYNEK PRACY

| | | | |
|-----|--|-------------------------------------|---|
| RP1 | KIERUNEK KARIERA | ZAKRES PRZEDMIOTOWY PROJEKTU | Usługi z zakresu poradnictwa zawodowego i planowania kariery, szkolenia, kursy, studia podyplomowe, kształcenie w formach szkolnych w szczególności w zakresie kompetencji kluczowych (ICT oraz języki obce, a także innych kompetencji w zakresie których możliwe jest uzyskanie potwierdzenia kwalifikacji ogólnie uznanym międzynarodowym certyfikatem), działania z zakresu potwierdzania kwalifikacji, działania promujące uczenie się przez całe życie. |
| PK | | | |
| RP2 | „EURES – CO PO POWROCIE” | ZAKRES PRZEDMIOTOWY PROJEKTU | Ułatwienie mobilności zawodowej i wzrost aktywności zawodowej mieszkańców województwa małopolskiego poszukujących pracy w ramach EURES poprzez zastosowanie narzędzi z zakresu poradnictwa zawodowego i EURES. |
| PK | | | |
| RP3 | WALIDACJA EFEKTÓW UCZENIA SIĘ NIEFORMALNEGO I POZAFORMALNEGO | ZAKRES PRZEDMIOTOWY PROJEKTU | Wymiana doświadczeń pomiędzy krajami partnerskimi dotyczących walidacji i uznawania efektów uczenia się pozaformalnego i nieformalnego oraz poszerzanie wiedzy w tym zakresie. |
| | | | |
| RP5 | MAŁOPOLSKIE PROGRAMY REGIONALNE | ZAKRES PRZEDMIOTOWY PROJEKTU | Zwiększenie wpływu Samorządu Województwa na kształtowanie regionalnej polityki rynku pracy oraz stworzenie dodatkowych możliwości aktywizacji bezrobotnych. W skład programów regionalnych wchodzi działania w ramach „Firmy+1”, „Gwarancji 40+” oraz „Konserwatora”. |
| | | | |
| RP6 | MAŁOPOLSKIE OBLIGACJE SPOŁECZNE | ZAKRES PRZEDMIOTOWY PROJEKTU | Stworzenie nowego mechanizmu finansowania usług społecznych w Małopolsce z wykorzystaniem obligacji społecznych poprzez opracowanie gotowego do testowania modelu wdrażania obligacji społecznych oraz zawiązanie funkcjonalnego partnerstwa. |
| K | | | |

POLITYKA ROZWOJU

| | | |
|-----|--|--|
| PR1 | MAŁOPOLSKIE OBSERWATORIUM ROZWOJU REGIONALNEGO | <p>ZAKRES PRZEDMIOTOWY PROJEKTU</p> <p><i>Funkcjonowanie Małopolskiego Obserwatorium Rozwoju Regionalnego realizującego badania, analizy i ekspertyzy, na podstawie których będzie miało miejsce upowszechnianie aktualnych i rzetelnych danych i informacji na temat sytuacji społeczno-gospodarczej regionu pozwalających na skuteczne monitorowanie, ewaluowanie i wdrażanie polityk publicznych.</i></p> |
| PR2 | SPIN – MAŁOPOLSKIE CENTRA TRANSFERU WIEDZY | <p>ZAKRES PRZEDMIOTOWY PROJEKTU</p> <p><i>Funkcjonowanie Centrów Transferu Wiedzy wspierających MŚP w ramach regionalnych specjalizacjach: nauki o życiu (life sciences), energia zrównoważona (obecnie wspierane przez projekt SPIN), technologie informacyjne i komunikacyjne, chemia, produkcja metali i wyrobów metalowych oraz wyrobów z mineralnych surowców niemetalicznych, elektrotechnika i przemysł maszynowy oraz przemysły kreatywne i czasu wolnego.</i></p> |
| PK | | |
| PR3 | PROJEKTY FINANSOWANE Z FUNDUSZY ZEWNĘTRZNYCH JAKO WSPARCIE DLA POLITYKI ROZWOJU | <p>ZAKRES PRZEDMIOTOWY PROJEKTU</p> <p><i>Wsparcie dla polityk regionalnych Województwa Małopolskiego w szczególności poprzez budowanie zaplecza dla prowadzonych przez regiony przedsięwzięć, planów i zamierzeń. Wdrażanie tego typu projektów będzie służyło osiągnięciu celów polityk regionalnych Samorządu Województwa w szczególności w następujących obszarach: badania i innowacje, przedsiębiorczość, zasoby środowiskowe i kulturowe, transport, gospodarka niskowęglowa, zmiany klimatyczne, zatrudnienie, edukacja, ochrona zdrowia oraz polityka społeczna.</i></p> |
| PR4 | PROJEKT SYMBI – INTERREG EUROPA | <p>ZAKRES PRZEDMIOTOWY PROJEKTU</p> <p><i>Wspieranie polityk publicznych w regionach, dążących do modelu gospodarki obiegowej, poprzez m.in. tworzenie grup współpracy, wymianę międzynarodowych doświadczeń oraz identyfikację dobrych praktyk.</i></p> |
| K | | |
| PR5 | PROJEKT UGB – INTERREG EUROPA ŚRODKOWA | <p>ZAKRES PRZEDMIOTOWY PROJEKTU</p> <p><i>Opracowanie zintegrowanego modelu dla zrównoważonego zarządzania miejskimi terenami zielonymi w powiązaniu ze strategiami na poziomie regionalnym.</i></p> |
| K | | |

| | | |
|-----|-------------------------------------|---|
| PR6 | PROJEKT ITHACA – INTERREG EUROPA | ZAKRES PRZEDMIOTOWY PROJEKTU <i>Poprawa polityki rozwoju w celu przyspieszenia procesu budowania ekosystemu sprzyjającego innowacjom w zakresie opieki społecznej i zdrowotnej na rzecz aktywnego i zdrowego starzenia się.</i> |
| K | | |
| PR7 | PROJEKT CRINMA – INERREG EUROPA | ZAKRES PRZEDMIOTOWY PROJEKTU <i>Poprawa polityki rozwoju w celu lepszego wsparcia i wykorzystania dziedzictwa kulturowego na obszarach górskich, gdzie zidentyfikowano niematerialne zasoby kulturowe.</i> |
| K | | |